

bülten



tmmob
makina mühendisleri odası

Ocak 2016, Sayı 211 Ekidir

Sanayinin Sorunları ve Analizleri (XIV)

Büyük sanayide yabancı
hakimiyeti artıyor

BÜYÜK SANAYİDE YABANCI HAKİMİYETİ ARTIYOR

Mustafa SÖNMEZ*

Özet

Türkiye ekonomisine, 2002 öncesi, yılda 2,5 milyar dolar olarak hesaplanan kaynak girişi 2002-2015 döneminde yıllık 37 milyar doları buldu.

Bu dönemdeki yabancı kaynak girişinin dörtte biri doğrudan yabancı yatırım biçiminde, kalan dörtte üçü de borsa yatırım ve kredi-mevduat biçimlerinde gerçekleşti.

2002-2015 döneminde gerçekleşen 130 milyar dolarlık doğrudan yabancı sermaye girişinin, imalat sanayi yüzde 23'ünü, madencilik ve enerji ise yüzde 13'ünü aldı. Böylece geniş anlamda sanayi, doğrudan yabancı sermaye yatırımlarının yüzde 38'ini alırken kalan yüzde 62 hizmetler sektörüne yöneldi.

Türkiye'de 2014 yılı sonunda 665 milyar dolar olan yabancı varlıkların yüzde 29'unun, doğrudan yatırımlara ait olduğu görülmektedir. Yabancıların sanayideki yatırımlarının değeri 78 milyar dolara yakındır.

Kendi içinde yabancıların doğrudan yatırım tercihlerinde hizmetler öne çıksa da bu dönemde sanayiye yönelmiş dış kaynak, özellikle 2002 öncesi dönemle kıyaslandığında küçümsenmeyecek boyuttadır. Ancak yine de bu nicelik artışının eleştiriyeye açık nitel boyutları çok öndedir.

Türkiye gibi ülkelerin iç tasarrufları yetersiz kaldığı için dış kaynak kullanmak zorunda kalmaları bir dünya gerçeğidir. Böyle olmakla beraber bu dış kaynağın, "borç yaratan" türden çok, doğrudan yatırım biçiminde olması gerekir. Türkiye pratiği bu konuda başarılı sayılmaz. Çünkü doğrudan yatırımlar, giren dış kaynağın dörtte birinden ibaret kalmış, ayrıca da sanayiye girişler, hizmetlerin gerisinde seyretmiştir.

Gelen doğrudan yabancı yatırımın "yeni yatırım" olması tercih edilir. Oysa Türkiye pratiğinde yabancıların girişi, daha çok özelleştirilen Tekel, Pektim gibi KİT'leri, yerli özel yatırımcının kurulu tesislerini satın almaya, ortak olmaya dönük olmuştur. Bu anlamda, yeni yatırımdan çok el değiştirme, ele geçirme daha çok öne çıkmıştır.

Cari açığı milli gelirin yüzde 7-8'lerine kadar ulaşan Türkiye ekonomisinin, açığı finanse etme telaşı her şeyin önüne geçince, giren yabancı kaynağın niteliğine özen gösterilmemiş, borç yaratan girişlerin dörtte üç büyüklüğe ulaşmasına kayıtsız kalınmıştır. Bu durum, genelde ekonomiye, özel olarak da sanayiye giren yabancı sermayede bir takım özelliklerin aranması kaygısını da yok etmiştir. Adeta, gelsin de ne olursa, ne büyüklükte, nereye isterse gelsin, keyfiyetiyle yabancı yatırım kabul edilmiştir.

Bu rastgele ve politikasız yabancı sermaye daveti, sonunda, sanayinin kâr oranı yüksek dallarının yabancı kontrolüne geçmesine, pazar egemenliklerine yol açmıştır. İSO 500 sıralamasına giren 126 yabancı sermayeli firmaların satışlar, brüt katma değer, ihracattaki payları yüzde 40'ları bulmaktadır. Ancak daha rafine bir analizden, bu 126 firmadan en büyük ilk 100 İSO arasına giren 33 yabancı sermayeli büyük firmanın, İSO 500 satışlarının yüzde 21'ini, brüt katma değerinin yüzde 32'sine yakınına, kârların yüzde 22'sini elde ettikleri anlaşılmaktadır. Bu veriler, daha az sayıda güçlü yabancı sermayeli firmanın sanayideki hakimiyetinin daha yüksek olduğuna işaret etmektedir.

Yabancılar, Türkiye ekonomisinin öncelikleri dikkate alınarak yön verilmemiş, tersine yabancılar, küresel politikalarına uyan oyun planlarını Türkiye'de istedikleri gibi uygulamışlardır.

Bu ilkesiz, rastgele, politikasız yabancı yatırım kabulünün genelde ekonomiye, özel olarak da sanayiye getireceği yararlar sınırlı kalmakta, güç, daha çok yabancı yatırımcıların eline geçmektedir.

Türkiye'nin dış kaynağa bağımlılığını azaltıcı bir yaklaşıma ihtiyaç daha çok artmaktadır. Bu duyarlılıkla, yabancı kaynak girişinde doğrudan yatırım türüne öncelik verilirken gelecek yatırımcıda da sanayiye geliştirici, teknoloji transferi sağlayan, istihdamı artıran, döviz ve vergi kazandıran özellikler aranmalı ve böyle bir seçicilikle yatırım başvurularını süzgeçten geçirilmelidir.

* İktisatçı-Yazar, Makina Mühendisleri Odası Danışmanı

GİRİŞ

Türkiye'ye yabancı kaynak girişi, 2003 sonrasında hızlandı. Bu, önceki on yıllardan çok farklı bir artış oldu ve yılda ortalama 41 milyar dolarlık bir yabancı girişi, ekonomik büyümenin de ana rüzgarı haline geldi.

2003 öncesinde gelmeyen yabancı kaynağın, neden bu tarihten sonra hızlandığı, ekonominin aşıl原因amayan sorunlarıyla ilgiliydi. 1980'li ve 1990'lı yıllarda iyice biriktikten sonra, Cumhuriyet tarihinin en büyüğü olan, 2001 krizine götüren büyük kamu açıkları, oldukça kırılgan bankacılık sektörü, bunlara bağlı olarak yüzde 60-100 bandında seyreden enflasyon, yabancılar açısından Türkiye'yi yatırım yapılamayacak ülkeler arasında gösteriyordu.

Bu sorunların, 2001 krizi sonrası izlenen ve çok ağır toplumsal ve politik sonuçları olan IMF patentli acı reçetelerle aşılması, yabancılar açısından Türkiye'yi yatırım yapılabilir ülkeler arasına soktu.

2002 sonrası dış kredi ve portföy yatırımının dörtte üçlük ağırlık taşıdığı bu dış kaynak girişi, "borç yaratan" sermaye girişi olarak Türkiye'nin dış borç stokunu 2015 sonunda milli gelirinin yüzde 55'ine, 405 milyar dolara kadar çıkarmıştır.

Yabancı kaynak girişinde daha çok tercih edilmesi gereken doğrudan yabancı sermaye yatırımları ise, toplam girişlerde ancak dörtte bir dolayında pay almıştır. 2003-2015 döneminde yılda ortalama 9 milyar dolara yakın doğrudan yabancı sermaye yatırımı girişi gerçekleşmiştir.

Ancak doğrudan yabancı sermaye girişleri de belli bir politika çerçevesinde teşvik edilmemiş, yönlendirilmemiştir. Adeta "rastgele" bir yabancı sermaye politikası ile her tür yabancı, her istediği sektöre ve herhangi bir yönlendirmeye maruz kalmadan girişi serbest bırakılmıştır. Sonuçta, yabancı firmalar, imalat sanayi başta olmak üzere üretken sektörler yerine, finans, bilişim-haberleşme, ticaret gibi hizmet sektörlerine yönelmişler, özelleştirmelerden istediklerini almışlardır.

İmalat sanayine gelen yabancı sermayenin, miktar olarak belli bir yerde kalmasına karşılık, birçok alt sektörü kontrolü altında tuttuğu görülmektedir. Birçok önemli sektörde yüzde 100'ü yabancı sermayeli firmaların sektörlere hükmettikleri anlaşılabilmektedir.

Gıda-içki-tütün, otomotiv, kimya, bilgisayar, elektrikli, elektronik cihaz sektörlerinde yabancı sermaye ağırlıklı firmaların hakimiyetleri gözlenmektedir.

SANAYİDE YABANCI SERMAYE

Türkiye'nin yabancı yatırım politikası, ekonomi tarihinin farklı dönemlerinin makro politikalarına bağlı olarak değişiklik gösterdi. Cumhuriyetin ilk yıllarında, daha çok da devletçilik diye bilinen kamu yatırımlarına ağırlık verilerek büyüme politikası izlenen yıllarda, yabancı sermayeye pek yakın durulmamış, zaten yabancı sermaye de hem yaşanan 1929 krizinin etkisi hem de genç cumhuriyetin ulusalcı duruşu nedeniyle, yatırımda pek istekli davranmamıştı. İkinci Dünya Savaşı sonrasında yeniden şekillenen dünya koşullarında, safını Batı'dan yana belirleyen ve bunun devamı olarak IMF, Dünya Bankası gibi kuruluşlara üye olan Türkiye, yine bu kuruluşların tavsiyesi ile yabancı sermaye girişini teşvik edici girişimlerde bulundu. Özellikle amaç sanayileşmeydi ve yabancıların daha çok sanayiye yatırım yapmaları isteniyordu.

Ne var ki, pratikte, giren yabancı sermaye, o yıllarda da doğru yönlendirilmemiş, daha çok iç pazarı hedefleyen, montajcı, teknoloji getirmeyen cılız karakterde bir yabancı sermaye deneyimi yaşanmıştı. Yine de düşük miktarlarda sermaye girişi ile gelseler de yabancılar, girdikleri sanayi sektörlerinde, örneğin otomotiv, beyaz eşya, ilaç, kimya, elektronik vb. sektörlerde baştan tekelci-ologopolcü özellikleriyle öne çıktılar. Döviz kazandıran değil, döviz harcayan bir faaliyet içinde oldular ve ithalatı ikame etmeyi amaçlayarak ilerlenen bu birikim dönemi 1970'lerin sonlarında işlemez duruma geldi.

1980 sonrası izlenen dışa açılmacı, neoliberal

iktisat politikalarına dayanan dönemde de Türkiye'nin sanayide rekabet gücünü artırıcı, teknoloji geliştirici, istihdama ve yan sanayiye katkıda bulunma gibi beklentileri olan bir yabancı sermaye politikası yerine, rastgele ve adeta ilkesiz bir yabancı sermaye girişini özendiren pratik yaşandı.

Bu dönemde, yabancı sermayenin niteliğinden çok, girişinin önündeki tüm engelleri temizleyerek girişi azamileştirecek "niceliksel" yani önem taşıyan bir yaklaşım hakim kılındı. Girişin miktar olarak artması için bürokrasi ve mevzuat sadeleştirildi, kolaylaştırıldı. Sektörel bir öncelik gözetilmedi; Yabancıların sadece sanayiye değil, tüm hizmet sektörlerine de girmelerini kolaylaştıran önlemler alındı.

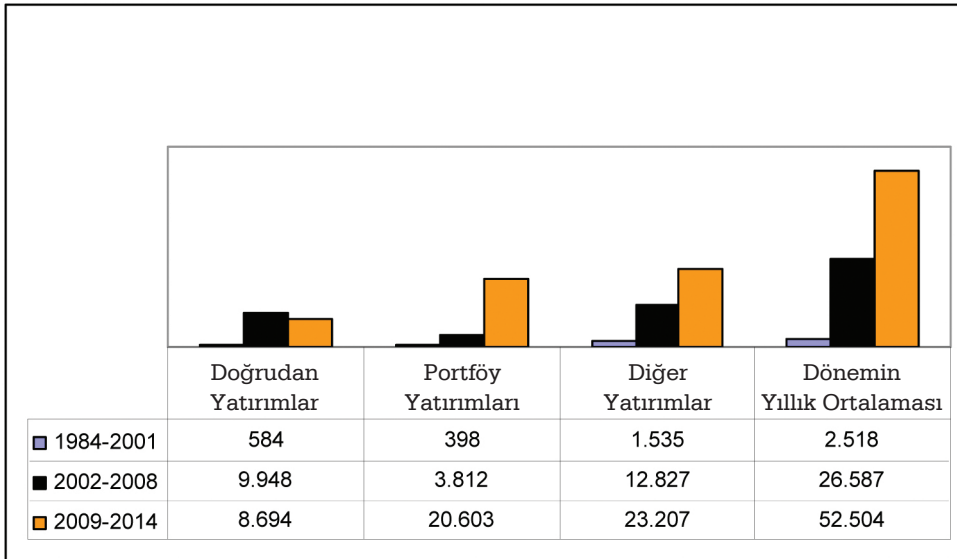
1989 sonrası sermaye piyasasındaki liberalleşme ile birlikte yabancı sıcak paranın borsada hisse senetlerine, tahvillere yatırımının önündeki tüm engeller kaldırıldı. Buna rağmen, 1980'li ve 1990'lı yıllarda hissedilir bir yabancı sermaye girişi yaşanmadı ve bu durum, yabancıların önünü açacak

2001 "reform"ları gerçekleştirilinceye kadar devam etti.

Sonrasında, hem borç hem doğrudan yatırım biçiminde yoğun bir dış kaynak akışı yaşandı. Öyleki 1984-2001 döneminde Türkiye'ye giren yabancı kaynak miktarı yılda ortalama 2,5 milyar dolar iken, 2002-2008 döneminde 26,5 milyar doları, 2009-2014 döneminde ise 52,5 milyar doları buldu.

2002 sonrasında, doğrudan yabancı sermaye girişinde, önceki döneme göre hissedilir bir değişiklik olmakla beraber, yabancı kaynak girişinin daha çok borç yaratan kredi ve portföy yatırımlarında arttığı dikkat çekicidir.

Öyle ki, 2002'den 2015 Ekim sonuna kadar giren 522.4 milyar dolarlık yabancı kaynağın ancak yüzde 25'i doğrudan yabancı sermaye olarak giriş yaparken, kredi ve mevduat biçiminde gelen borç biçimindeki yabancı kaynağın yüzde 47,5 ile ilk sırayı aldığı, borsaya gelen sıcak para biçimindeki yabancı yatırımın da yüzde 27,4'lük büyüklükte olduğu anlaşılıyordu. Bunun da yaklaşık yarısını borç yaratan, devlet tahvillerine yatırım oluşturdu.



Kaynak: TCMB veri tabanı

Grafik 1. Dönemlere Göre Türkiye'ye Yabancı Kaynak Girişi, Ortalama Milyon (\$)

Tablo 1. Türkiye'ye Yabancı Yatırım Girişi: 2002-2015 (Milyon Dolar)

Yıllar	Doğrudan Yatırım	Portföy Yatırımı (Borsa)	Diğer (Kredi+Mevduat)	Toplam
2002	939	-551	7.149	7.537
2003	1.222	2.498	3.392	7.112
2004	2.005	8.048	4.131	14.184
2005	8.967	13.457	14.908	37.332
2006	19.261	7.415	11.502	38.178
2007	19.941	833	24.530	45.304
2008	17.302	-5.014	24.174	36.462
2009	7.032	227	1.940	9.199
2010	7.617	16.083	34.240	57.940
2011	13.806	22.204	28.202	64.212
2012	9.177	41.012	18.872	69.061
2013	8.830	23.986	39.053	71.869
2014	5.702	20.104	16.936	42.742
2015/10 ay	9.166	-7.123	19.317	21.360
Yıllık Ortalama	9.355	10.227	17.739	37.321
2002- 2015 (10 ay)	130.967	143.179	248.346	522.492
Pay (%)	25,1	27,4	47,5	100

Kaynak: TCMB

Tablo 2. Doğrudan Yatırım İçin Gelen Yabancı Sermayenin Sektörel Dağılımı

Sektör	2002-2015/Eylül Dönemi (Milyon \$)	Pay (%)
Tarım	402	0,3
Madencilik	2.118	1,6
İmalat	30.153	23,2
Enerji	17.444	13,4
Su Temini, Atık Yönetimi	69	0,1
Hizmetler	79.832	61,4
Finans ve Sigorta	47.751	36,7
Telekomünikasyon	11.723	9,0
Top-Per. Ticaret	6.833	5,3
İnşaat	3.659	2,8
Ulaştırma-Depo.	2.831	2,2
Gayrimenkul	2.613	2,0
Sağlık	1.782	1,4
Turizm	514	0,4
Diğer Hizmetler	2.126	1,6
Toplam	130.018	100

Kaynak: TCMB

2002 sonrası hızlanan doğrudan yabancı sermaye yatırımlarının 2008 sonrası yıllık ortalama giriş olarak pek artmadığı, buna karşılık borç yaratan yabancı girişinin hızla tırmandığı dikkat çekmektedir. Doğrudan yatırımların hız kesmesinde, yabancıların özelleştirmeleri ve banka alımlarını çekiçi görmeleri, sonrasında iştahlarının kesilmesi etkili görünüyor.

Hizmetler sektöründe Telekom'u, Özelleştirme İdaresi'nden satın alan yabancılar, ayrıca mobil telefon sektörüne, hizmetlerin diğer alt dallarına yaptıkları yatırımlarla dikkat çektiler. Yanı sıra, yerli bankaları da satın alarak giriş yaptılar. Ama bütün bu toplamda sanayiye yabancı yatırımlar arka planda kaldı. Nitekim 2002-2015 döneminin tümünde giren 130 milyar dolarlık doğrudan yabancı sermaye girişinde imalatın payı yüzde 23'te kalırken, madencilik ve enerji ile birlikte geniş anlamda sanayinin payı yüzde 38'e ancak çıkmaktadır, yüzde 61,5'lük payı ise hizmetler sektörü almaktadır.

ÖZELLEŞTİRME, EL DEĞİŞTİRME...

Sanayiye yabancıların gelişinin önemli bir ayağını bazı KİT'lerin yabancılarla satılması oluşturdu. Tekel, Pektim özelleştirmeleri bunların en önemlileri oldu.

TEKEL, 2001'de özelleştirme kapsam ve programına alınmıştı. Özelleştirme işlemlerinin kolaylaştırılması amacıyla TEKEL'in yeniden yapılandırılmasına karar verildi. Bu çerçevede TEKEL Sigara Sanayii Müessesesi, Sigara Sanayii İşletmeleri ve Ticareti A.Ş.ne; Alkollü İçkiler Sanayii Müessesesi, Alkollü İçkiler Sanayii ve Ticareti A.Ş.ne; Pazarlama ve Dağıtım Müessesesi de ikiye ayrılarak Sigara Pazarlama ve Dağıtım A.Ş. ile Alkollü İçkiler Pazarlama ve Dağıtım A.Ş.ne dönüştürüldü. British American Tobacco Tütün Mamulleri Sanayi ve Ticaret A.Ş.ne 1 milyar 720 milyon ABD doları peşin bedelle sigara üretim işi ile ilgili varlıklar satıldı.

TEKEL'in alkollü içki bölümü, 17 fabrika, hammadde, stok ve varlıklarıyla, 2004 yılında 292 milyon

dolara (Nurol-Limak-Özaltın-Tütsab ortak girişim grubu) MEY İçki Sanayi ve Ticaret AŞ'ye satıldı. Ancak, MEY İçki'de iki yıl sonra 2006 yılında bu kez 810 milyon dolara ABD'de kurulu bir ortak gruba (Texas Pacific Group) sattı. 2011'de bu kez Amerikalılar satışa çıktı ve MEY İçki, 2 milyar 100 milyon dolara, dünyaca ünlü, içkide dünya devi olarak tanınan İngiliz DİAGEO şirketine satıldı.

Petkim de sanayi KİT'leri içinde bir diğer önemli varlıktı. Hisselerinin birincil halka arzı 1990 yılında gerçekleştirilmişti. 2007'de yüzde 51 oranındaki kamu hissesinin "blok satış" yöntemi ile özelleştirilmesine karar verildi ve 2 milyar 40 milyon dolara Azerbaycan kökenli Socar'a satıldı.

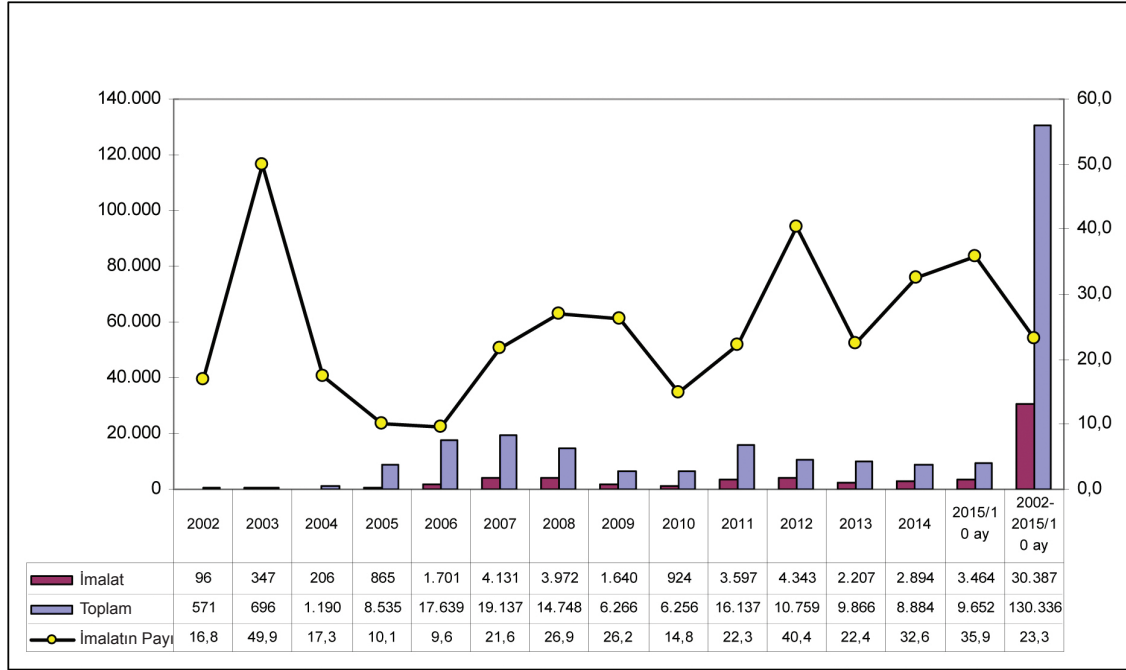
Özelleştirmelerin yanı sıra, bir dizi özel sanayi şirketindeki yerli ortak payları yabancılar tarafından satın alındı ve yine bir dizi özel yerli firma, yabancılarla satıldı. Böylece daha çok, yeni yatırım yerine, el değiştirmeler, satın almalarla sanayide yabancı payı arttı.

2002-2015 dönemindeki 130 milyar doları aşkın doğrudan yabancı sermaye girişinden yüzde 38,4 pay alan sanayinin sektörel olarak hangi dallarına daha çok yabancı sermaye girdiği araştırıldığında görünüm şöyledir;

Bu dönemde sanayiye gelen yabancı sermayenin sadece yüzde 4'ü madencilik sektörüne girerken enerji, yüzde 35 pay sahibi olmuştur. Enerjinin en büyük yabancı yatırımcıları, Sinop ve Akkuyu nükleer santrallerinin yapımını ve işletmesini üstlenen Rus, Japon ve Fransız firmaları olmuştur.

İmalat sanayine gelen yabancı doğrudan yatırımlar, 2002-2015 döneminde giriş yapan yabancı kaynağın yüzde 23,3'ünü oluşturmuştur. Bazı yıllarda imalat sanayinin payı yüzde 30'larda seyretse de dönem ortalaması yüzde 23,3'te kalmıştır.

2002-2015 döneminde imalat sanayine gelen yabancı sermayenin ağırlıklı gıda-içki-tütün sektörünü yüzde 15 payla tercih etmesi dikkat çekicidir. Bunun ardından yüzde 10 payla kimya-ilaç sanayinin geldiği ve onu, yüzde 7 payla petro-kimya sanayinin, yüzde 6'şar paylarla elektrikli cihaz-elektronik ile ana metal dallarının izlediği dikkat çekmektedir.



Grafik 2. Gelen Yabancı Sermayede İmalatın Payı: 2012-2015 (Milyon \$, %)

Tablo 3. 2002-2015/10 Döneminde Gelen Yabancı Sermayenin Sanayideki Sektörel Tercihleri

	Gelen YS (Milyon \$)	Pay (%)	Gelen YS Pay (%)
Sınai Sektörler	50.024	100	38,4
Madencilik ve Taşocakçılığı	2.118	4	1,6
Elektrik, Gaz, Buhar ve İklimlendirme Üretimi ve Dağıtım	17.450	35	13,4
Su Temini, Kanalizasyon, Atık Yönetimi ve İyileştirme Faaliyetleri	69	0,1	0,1
İmalat	30.387	61	23,3
- Gıda, İçecek ve Tütün Ürünleri İmalatı	7.724	15	5,9
- Kimyasal Ürünlerin ve Temel Eczacılık Ürünleri ile Malzemelerinin İmalatı	4.824	10	3,7
- Kok Kömürü ve Rafine Edilmiş Petrol Ürünleri İmalatı	3.650	7	2,8
- Bilgisayarların, Elektrik-Elektronik ve Optik Ürünlerin İmalatı	3.116	6	2,4
- Ana Metal Sanayi ve Fab. Metal Ürünleri İmalatı (Makine Teçhizat Hariç)	2.972	6	2,3
- Tekstil ve Giyim Eşyaları İmalatı	1.946	4	1,5
- Diğer Metalik Olmayan Mineral Ürünlerin İmalatı	1.670	3	1,3
- Ulaşım Araçları İmalatı	1.384	3	1,1
- Kauçuk ve Plastik Ürünleri İmalatı	1.249	2	1,0
- Makina ve Teçhizat (Başka Yerde Sınıflandırılmamış) İmalatı	644	1	0,5
- Kağıt ve Kağıt Ürünleri İmalatı ve Kayıtlı Medyanın Basılması	619	1	0,5
- Mobilya İmalatı ve Başka Yerde Sınıflandırılmamış Diğer İmalat Sanayi	451	1	0,3
- Ağaç ve Ağaç Ürünleri İmalatı	97	0	0,1
- Deri ve İlgili Ürünlerin İmalatı	41	0	0,0

YABANCI SERMAYE YATIRIM STOKU...

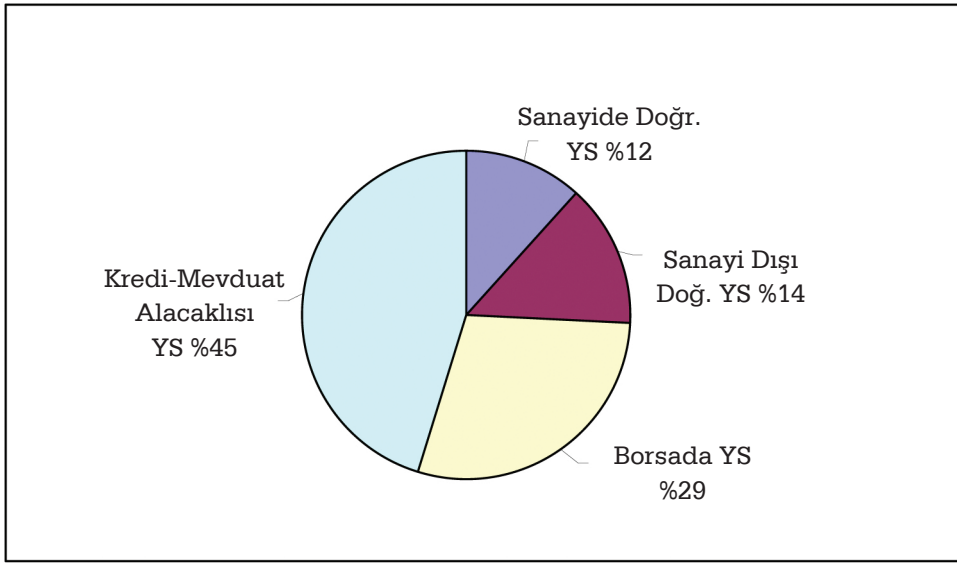
Yabancı sermayenin yıllık girişleri kadar yatırım stokları, birikimli değerleri de önemlidir ve yabancı firma tercihlerinin nedenlerini göstermek açısından da açıklayıcıdır.

Merkez Bankası'nın her ay açıkladığı Uluslararası Yatırım Pozisyonu verileri, yabancıların Türkiye'deki varlıklarının toplamını gösterir. Bu varlıklar, doğrudan yatırımlarının o ayki değeri, borsadaki portföy yatırımlarının o ayki değeri ve Türkiye'deki kredi-mevduat alacaklarının topla-

çıkardığı 1954 yılını başlangıç almaktadır. Kuşkusuz o yıllardan beri yapılan yabancı sermaye yatırımları yeni girişlerle, sermaye artırımları ile stok-varlık değerleri belli bir yere ulaşmış bulunuyor.

TCMB, doğrudan yatırım yapan yabancı sermayeli şirketlerin varlık değerlerinin nasıl hesaplandığı ile ilgili yöntemi şöyle açıklamaktadır;

"Yurtdışında yerleşik kişilerin Türkiye'de yaptıkları doğrudan yatırım stokuna ilişkin veriler, (...) 2001 yılından itibaren yıllık olarak yapılan anketler yoluyla sağlanan ve söz konusu şirketlerin defter



Grafik 3. Yabancıların Türkiye'deki Varlıklarının Dağılımı: 2014, 665 Milyar \$

mını gösterir. 2014 sonu itibarıyla bu değer 665 milyar dolar olarak açıklanmıştır. Bu toplamın içinde doğrudan yatırımların varlıkları yüzde 25,8 pay almaktadır. Bunun içinde de sanayideki yabancı yatırımların varlık değeri yaklaşık 78 milyar dolar ile tüm yabancı varlıklarının yüzde 12'sini oluşturmaktadır.

Türkiye'de faaliyet gösteren yabancı sermayeli şirketlerin bazılarının tarihi Cumhuriyet kadar eskidir, hatta kuruluşları, Cumhuriyet öncesine gidenler de vardır. Genellikle yabancı sermaye girişi istatistikleri Yabancı Sermayeyi Teşvik Yasası'nın

ve piyasa değerlerini de içeren bilgilerden derlenmektedir. Yabancı sermayeli şirketler anketinde, belirlenen sermaye miktarlarına göre şirketler büyük, orta ve küçük ölçekli olarak ayrıştırılmakta, büyük ölçekli firmaların tümüne anket gönderilirken, küçük ve orta ölçekli firmalardan tabakalandırılmış örnek alma yöntemine göre seçilenlere anket gönderilmekte, ilgili yılda yeni kurulan firmalar da aynı yöntemle ankete dahil edilmektedir. Söz konusu anketle bildiri yapılan şirket değerleri; üç aylık ve gösterge niteliğinde aylık olarak yayımlanan uluslararası yatırım pozisyonuna "piyasa fiyatı" üzerinden yansıtılan yurtiçi doğrudan

yatırım stoku değerlerinin hesaplanmasında kullanılmaktadır.”

Doğrudan yatırım stokunun piyasa değeri hesaplanırken, Borsa İstanbul’da (BIST) hisselerinin alım-satımı yapılan şirketlerin piyasa değerleri için BIST’te oluşan piyasa değerleri; diğer firmalar için ise defter değerlerinin BIST tarafından yayınlanan ilgili sektöre ait piyasa değeri/defter değeri

oranı ile çarpılmasıyla bulunan değerler kullanılmaktadır. Anket verileri kullanılarak Türkiye’deki doğrudan yatırımlar stokunun coğrafi ve sektörel dağılımı da yapılmaktadır.

Bu yöntemle hesaplanan yabancı firmaların varlık değeri 2014 sonu itibarıyla 177 milyar dolara yaklaşmaktadır. Bu tutar, 2003 yılında ise 30 milyar dolardı.

Tablo 4. Yabancıların Doğrudan Yatırımlarındaki Varlık Büyüklüğü: 2014 (Milyon \$)

	Stok Değeri Milyon (\$)	Yabancı Varlığındaki Pay (%)	Sanayi Varlığındaki Pay (%)
SINAI SEKTÖRLER	77.733	45,2	100
Madencilik ve Taşocakçılığı	3.513	2	4,5
Elektrik, Gaz, Buhar ve İklimlendirme Üretimi ve Dağıtımı	17.008	9,9	21,9
Su Temini, Kanalizasyon, Atık Yönetimi ve İyileştirme Faaliyetleri	83	0	0,1
İmalat	57.129	33,2	73,5
- Ulaşım Araçları İmalatı	13.098	7,6	16,8
- Gıda, İçecek ve Tütün Ürünleri İmalatı	12.673	7,4	16,3
- Bilgisayarların, Elektrik-Elektronik ve Optik Ürünlerin İmalatı	8.147	4,7	10,5
- Kimyasalların, Temel Eczacılık Ürünleri ile Malzemelerinin İmalatı	6.331	3,7	8,1
- Kok Kömürü ve Rafine Edilmiş Petrol Ürünleri İmalatı	3.891	2,3	5
- Ana Metal Sanayi ve Fabrikasyon Metal Ürünleri İmalatı (Makine Teç. Hariç)	3.328	1,9	4,3
- Kauçuk ve Plastik Ürünleri İmalatı	2.763	1,6	3,6
- Diğer Metalik Olmayan Mineral Ürünlerin İmalatı	2.756	1,6	3,5
- Mobilya İmalatı ve Başka Yerde Sınıflandırılmamış Diğer İmalat Sanayi	2.681	1,6	3,4
- Tekstil ve Giyim Eşyaları İmalatı	598	0,3	0,8
- Kağıt ve Kağıt Ürünleri İmalatı ve Kayıtlı Medyanın Basılması	433	0,3	0,6
- Makina ve Teçhizat (Başka Yerde Sınıflandırılmamış) İmalatı	285	0,2	0,4
- Ağaç ve Ağaç Ürünleri İmalatı	146	0,1	0,2
- Deri ve İlgili Ürünlerin İmalatı	3	0	0
TARIM	1.100	0,6	
HİZMETLER	93.091	54,1	
TÜM SEKTÖRLERİN TOPLAMI	171.924	100	

Kaynak: TCMB veri tabanı

Sanayideki yabancı varlığının toplamda 78 milyar dolar ile toplamın yüzde 45,2'sini bulduğu, 2014 sonunda bu toplamın 57 milyar dolarının imalat sanayindeki yabancıların varlıklarından oluştuğu görülmektedir.

Yabancı yatırımların varlık değerleri sıralamasında ilk sırayı otomotiv sanayi 13 milyar dolar ile almaktadır. Bu sektörü gıda, içki, tütün sektörü izlemektedir. Tekel'den satın alınan içki ve sigara firmaları ile bu sektörde önemli bir yatırım stokuна sahip olan yabancıların varlık değerleri yine 13 milyar dolar ile otomotivdeki değere yaklaşıktadır.

Elektrikli cihazlar, elektronik ve bilgisayarlarla ilgili üretim alt dallarındaki yabancı yatırım stoku, ilk iki sektörü 8 milyar dolar ile izlemektedirler.

Yabancı yatırımların yoğunlaştığı bu üç sektörü, kimya-ilaç sektörü izlemekte ve bu daldaki yabancı

cı varlığının 2014 değerinin 6,3 milyar doları bulduğu bildirilmektedir.

Yabancıların en az ilgi gösterdikleri sektörlerin ise deri, ağaç, tekstil gibi kâr oranı düşük alanlar olduğu görülmektedir.

Yabancıların Türkiye'deki doğrudan yatırımlarının yanı sıra, borsada sanayi şirketlerinden hisse olarak da yatırımlarını sürdürdükleri gözlenmektedir. Nitekim, 2015 Ekim ayı itibarıyla, yabancıların yatırım yaptıkları hisselerin piyasa değeri 45,5 milyar dolar olarak belirlenirken, tercih edilen hisselerin 12,6 milyar dolarlık kısmının, yani yüzde 28'inin sanayi şirketlerinin hisselerine ait olduğu gözlenmektedir. Sanayi firmalarının hisselerine yapılan yatırım, 2005 yılında 8 milyar dolarlık bir piyasa değerine sahipken, 2015 yılında 12 milyar dolara çıkmış ve yüzde 56 artış göstermiştir.

2015 Ekim ayı itibarıyla, yabancıların elindeki 12,6

Tablo 5. Yurtdışında Yerleşik Kişilerin Mülkiyetindeki Hisse Senetleri- Sektör Dağılımı (Milyon ABD Doları, %)

Sektörler	2005		2015 Ekim				Toplamdaki Pay (Nominal)	Toplamdaki Pay (Piyasa)
	Nominal Değer	Piyasa Değeri	Nominal Değer	Piyasa Değeri	Nom. Değ. Artış (%)	Piy. Değ. Artış (%)		
Sınai	877	8.072	1.124	12.613	28,2	56,3	19,0	27,8
Gıda, İçecek	67	1.240	178	3.444	163,8	177,6	3,0	7,6
Orman, Kağıt, Basım	132	668	4	5	-97,0	-99,3	0,1	0,0
Kimya, Petrol, Plastik	226	2.929	214	4.023	-5,3	37,4	3,6	8,9
Madencilik			70	317	.	,	1,2	0,7
Metal Ana	115	883	390	1.450	240,2	64,1	6,6	3,2
Metal Eşya, Makina	190	1.313	131	2.506	-31,2	90,8	2,2	5,5
Taş, Toprak	133	1.011	122	804	-8,3	-20,5	2,1	1,8
Tekstil, Deri	8	16	15	43	83,2	166,0	0,3	0,1
Sınai (Diğer)	5	10	0	21	-100,0	107,5	0,0	0,0
Hizmetler	373	3.788	938	10.869	151,4	186,9	15,9	23,9
Mali	3.053	21.294	3.720	21.437	21,9	0,7	63,0	47,2
Teknoloji	4	29	32	350	636,1	1126,5	0,5	0,8
Menkul Kıym.Y. O.	8	26	10	10	27,5	-61,0	0,2	0,0
Diğer	59	179	80	137	35,1	-23,6	1,4	0,3
Genel Toplam	4.374	33.387	5.904	45.416	35,0	36,0	100,0	100,0

Kaynak: TCMB

milyar dolarlık sanayi firmaları hisselerinin yüzde 32'sinin kimya, petrol, plastik sektörüne, dörtte birinden fazlasının da gıda-içki-tütün sektörüne ait olduğu anlaşılmaktadır. Bu iki dalı, metal eşya, makine sektörü izlemektedir.

“İSO 500 BÜYÜK”TE YABANCILAR

Sanayideki yabancı firmaları daha ayrıntılı analiz etmek için İstanbul Sanayi Odası'nın her yıl yayınladığı En Büyük 500 Sanayi Firması Anketi sonuçlarına göz atmak yerinde olacaktır.

İSO 500 Büyük Sanayi Kuruluşu içinde yer alan yabancı sermaye paylı kuruluşların sayısının 2000'li yıllarda artış gösterdiği ve 2009 yılında 153 kuruluşa kadar ulaştığı bildiriliyor. Ardından, yabancı sermaye paylı kuruluş sayısı sırası ile 2010 yılında 148'e, 2011 yılında 140'a, 2012 yılında 138'e ve 2013 yılında 137'ye indi ve 2014'te 126 olarak saptandı. Bu sayısal dalgalanmaya karşılık, özellikle büyük sanayide yabancı sermaye hakimiyetinin arttığı söylenebilir.

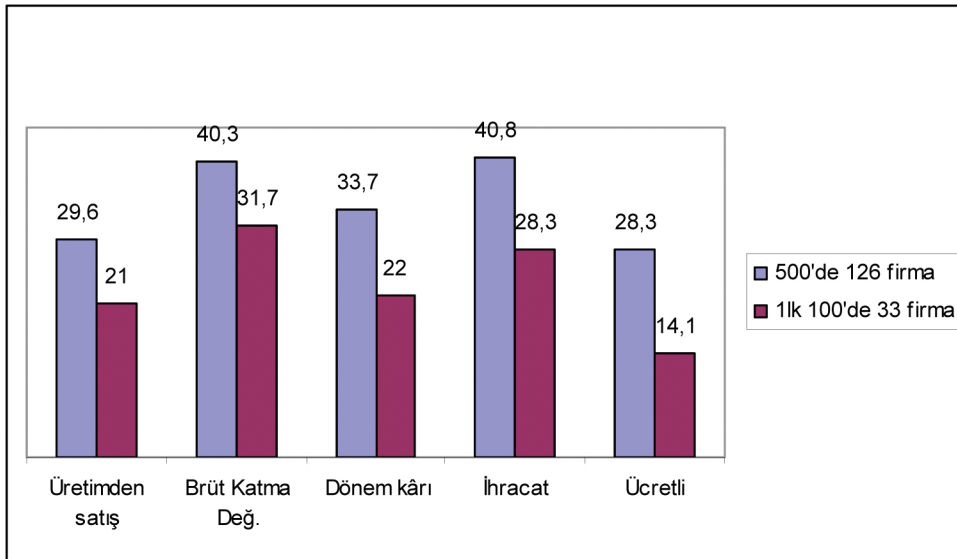
Son 10 yılda, yabancı firmaların büyük sanayi içindeki hakimiyetlerinin artışına 2004'te ve 2014'te tamamı yabancı sermayeli olan firma listesi örnek

verilebilir. 2004 yılında tamamı yabancı sermayeli firma sayısı 43 olarak belirlenmişti. 2014'e gelindiğinde ise yüzde 100'ü yabancı sermayeli olan imalat sanayi firma sayısı 53'tü ve 2004'teki sayıya 10 firma daha eklenmişti. Ancak, daha ilginç olan 2004'ün 43 yabancı firmasından ancak 11'i, 10 yıl sonra, yani 2014'teki tamamı yabancı olan firmaların listesinde yer alıyordu. 2014'ün 53 firmasının 42'si 2004 sonrasında yüzde 100 yabancı sermayeli firma listesine girmişti.

2014 yılında İSO 500 arasında, payları yüzde 1 ile yüzde 100 arasında değişen 126 yabancı sermaye paylı kuruluş yer almıştır. Bunların toplam üretimden satışlar içindeki payı yüzde 29,6 olmuştur.

Brüt katma değer içinde yabancı sermaye paylı kuruluşların payı 2014 yılında yüzde 40,3 olmuştur. Dönem kâr ve zarar toplamı içinde yabancı sermayeli kuruluşların payı 2014 yılında yüzde 33,7'ye yükselmiştir. İhracattaki payları yüzde 40,8 ve ücretli içindeki payları yüzde 28,3 olmuştur.

Ancak daha rafine bir analizden, bu 126 firmadan en büyük ilk 100 İSO sıralamasına giren 33'ünün daha anlamlı büyüklükleri kontrol ettiği anlaşıl-



Kaynak: İSO

Grafik 4. Yabancı Sermayeli 126 Firmanın ve 33 Büyüğünün İSO 500'deki Payları: 2014 (%)

Tablo 6. Tamamı Yabancı Büyük Sanayi Firmaları: 2004

1. Astel Kağıtçılık San. ve Tic. A.Ş.
2. Autoliv Cankor Otomotiv Emniyet Sistemleri A.Ş.
3. Bayer Türk Kimya San. Ltd. Şti.
4. Besan Besin San. ve Tic. A.Ş.
5. Bosch Isıtma Ürünleri San. ve Tic. A.Ş.
6. Bosch Sanayi ve Ticaret A.Ş.
7. BP Petrolleri A.Ş.
8. C.P. Standart Gıda Sanayi Anonim Şirketi
9. Cognis Kimya Sanayi ve Ticaret A.Ş.
10. Delphi Automotive Systems Ltd. Şti.
11. Diversey Kimya Sanayi ve Ticaret A.Ş.
12. FIAT-GM Powertrain Mekanik Sanayi Ltd. Şti.
13. Filiz Gıda Sanayi ve Tic. A.Ş.
14. Glaxosmithkline İlaçları Sanayi ve Ticaret A.Ş.
15. Honda Türkiye A.Ş.
16. İpragaz A.Ş.
17. JTI Tütün Ürünleri Sanayi A.Ş.
18. Man Türkiye A.Ş.
19. Merloni Elettrodomestici Beyaz Eşya San. A.Ş.
20. Mobil Oil Türk A.Ş.
21. Nexans İletişim Endüstri ve Tic. A.Ş.
22. Normandy Madencilik A.Ş.
23. Novartis Sağlık Gıda ve Tarım Ürünleri San. A.Ş.
24. Perfetti Van Melle Gıda San. ve Tic. A.Ş.
25. Roche Müstahzarları San. A.Ş.
26. Rotopak Matbaacılık Ambalaj San. ve Tic. A.Ş.
27. Schott Orim Cam San. ve Tic. A.Ş.
28. Set Beton Madencilik San. ve Tic. Anonim Şirketi
29. Siemens Sanayi ve Ticaret A.Ş.
30. Spierer Tütün İhracat Sanayi Ticaret A.Ş.
31. Sy Wiring Technologies Türkiye Ltd. Şti.
32. Syngenta Tarım San. ve Tic. A.Ş.
33. Takanıçlı Otomotiv İç Döşeme Parçaları San. A.Ş.
34. The Shell Company of Turkey Ltd.
35. Unikom Gıda Sanayi ve Ticaret Anonim Şirketi.
36. Yazaki Otomotiv Yan Sanayi ve Ticaret A.Ş.
37. Toyota Otomotiv Sanayi Türkiye A.Ş.
38. Adını gizli tutan
39. Adını gizli tutan
40. Adını gizli tutan
41. Adını gizli tutan
42. Adını gizli tutan
43. Adını gizli tutan

Tablo 7. Tamamı Yabancı Firmaları: 2014

1. ABB Elektrik Sanayi A.Ş.
2. Alstom Grid Enerji Endüstrisi A.Ş.
3. Amylum Nişasta San. ve Tic. A.Ş.
4. Arbel Bakliyat Hububat San. ve Tic. A.Ş.
5. Arcelormittal Ambalaj Çeliği San. ve Tic. A.Ş.
6. Autoliv Cankor Otomotiv Emniyet Sistemleri Tic. A.Ş.
7. Bayer Türk Kimya Sanayi Ltd. Şti.
8. Baymak Makina San. ve Tic. A.Ş.
9. Bekaert İzmit Çelik Kord San. ve Tic. A.Ş.
10. Bosch Rexroth Otomasyon San. ve Tic. A.Ş.
11. Bosch San. ve Tic. A.Ş.
12. Bosch Termoteknik Isıtma ve Klima San. Tic. A.Ş.
13. BSH Ev Aletleri San. ve Tic. A.Ş.
14. Bunge Gıda San. ve Tic. A.Ş.
15. C.P. Standart Gıda San. ve Tic. A.Ş.
16. Cargill Tarım ve Gıda San. Tic. A.Ş.
17. Çayeli Bakır İşletmeleri A.Ş.
18. Delphi Automotive Systems Ltd. Şti.
19. Eriklı Su ve Meşrubat San. ve Tic. A.Ş.
20. Gates Powertrain Plastik Metal Ltd. Şti.
21. Honda Türkiye A.Ş.
22. Hugo Boss Tekstil Sanayi Ltd. Şti.
23. Indesit Company Beyaz Eşya San. ve Tic. A.Ş.
24. Indorama Ventures Adana Pet Sanayi A.Ş.
25. İpragaz A.Ş.
26. Jotun Boya San. ve Tic. A.Ş.
27. JTI Tütün Ürünleri Sanayi A.Ş.
28. Legrand Elektrik Sanayi A.Ş.
29. MAN Türkiye A.Ş.
30. MMK Metalurji San. Tic. ve Liman İşletmeciliği A.Ş.
31. Mutlu Akü ve Malzemeleri Sanayi A.Ş.
32. Nexans Türkiye Endüstri ve Ticaret A.Ş.
33. Nitto Bento Bantçılık San. ve Tic. A.Ş.
34. OMV Samsun Elektrik Üretim San. ve Tic. A.Ş.
35. Özmaye Sanayi A.Ş.
36. Perfetti Van Melle Gıda San. ve Tic. A.Ş.
37. Ravago Petrokimya Üretim A.Ş.
38. Schneider Elektrik San. ve Tic. A.Ş.
39. Sofra Yemek Üretim ve Hizmet A.Ş.
40. Standard Profil Otomotiv San. ve Tic. A.Ş.
41. Sun Chemical Matbaa Mürekkepleri ve Gereçleri A.Ş.
42. Termo Teknik Tic. ve San. A.Ş.
43. Toyota Otomotiv Sanayi Türkiye A.Ş.
44. Toyota Boshoku Türkiye Otomotiv San. ve Tic. A.Ş.
45. Tüprag Metal Madencilik San. ve Tic. A.Ş.
46. Türk Henkel Kimya San. ve Tic. A.Ş.
47. Türk Pirelli Lastikleri A.Ş.
48. Unilever San. ve Tic. T.A.Ş.
49. Votorantim Çimento San. ve Tic. A.Ş.
50. Yazaki Otomotiv Yan San. ve Tic. A.Ş.
51. Adını gizli tutan
52. Adını gizli tutan
53. Adını gizli tutan

Tablo 8. Yabancı Sermaye Paylı Kuruluşların 50'lik Gruplara Göre Dağılımı (%)

	Kuruluş Sayısı	Üretimden Satışlar (Net)	Brüt Katma Değer (Üretici Fiyatlarıyla)	Dönem Kâr ve Zarar Toplantı (V. Ö.)	Faiz Amortisman ve Vergi Öncesi Kârı/Zararı	İhracat	Ücretli Çalışanlar Ortalaması
1-50	17	15,9	20,2	15,2	14,9	23,5	9,8
51-100	16	4,2	11,5	6,8	6,7	4,8	4,3
101-150	14	2,5	1,5	1,3	1,4	3,3	3,5
151-200	16	2,1	1,8	2,8	2,3	3,2	3,4
201-250	15	1,6	1,3	2,5	2,4	1,9	2,5
251-300	13	1,1	1,2	2,0	1,6	1,3	1,9
301-350	10	0,8	1,6	1,2	1,1	0,8	0,8
351-400	13	0,9	0,6	0,8	0,9	1,5	1,2
401-450	8	0,5	0,4	0,5	0,5	0,4	0,5
451-500	4	0,2	0,3	0,6	0,5	0,1	0,4
Toplam	126	29,6	40,3	33,7	32,3	40,8	28,3

Kaynak: İSO, 2014

maktadır. Bu 33 yabancı sermayeli büyük firmanın, İSO 500 satışlarının yüzde 21'ini, brüt katma değerinin yüzde 32'sine yakını, kârların yüzde 22'sini elde ettikleri anlaşılmaktadır. Yine bu 33 yabancı sermayeli firma, 500 büyüğün ihracatının yüzde 28'ini, ücretli istihdamının da yüzde 14'ünü gerçekleştirmektedir.

Bu veriler, daha az sayıda güçlü yabancı sermayeli firmanın sanayideki hakimiyetinin daha yüksek olduğuna işaret etmektedir.

OTOMOTİVDE YABANCILAR

Yabancı firmaların varlıkları ile ilgili sıralama üstünden gidildiğinde, en yüksek yabancı sermaye varlığının otomotiv sektöründe olduğu ve 2014 sonu itibarıyla bu sektördeki yabancıların 13 milyar dolarlık sanayi yatırım varlıkları ile aynı yılın 57 milyar dolarlık imalat sanayi varlığı içinde yüzde 23'e yakın yer tuttıkları görülmektedir.

İSO 500 Büyük Sanayi Firması içinde ise 22 adet yabancı sermayeli otomotiv sektörü firması yer almaktadır. Bunlardan 8'inin yüzde 100 yabancı sermayeli olduğu görülmektedir. Yine bunlardan ancak 5'inde yabancı payı yüzde 50'nin altındadır.

Otomotiv ve otomotiv yan sanayi üretimindeki bu firmaların dikkat çekici özellikleri ihracata dönük olmalarıdır. Bu 22 kuruluşun 2014 yılı net satışları 57,6 milyar TL dolayında gerçekleşmiştir. Bu, 2014 ortalama dolar kuru ile yaklaşık 26,3 milyar dolarlık bir net satış demektir. Söz konusu kuruluşlar aynı yıl ihracatlarını 13,6 milyar dolar olarak açıklamışlardır. Bu da ortalama olarak satışlarının yüzde 52'sinin dış pazara dönük olduğu anlamına gelmektedir. Söz konusu yabancı sermayeli otomotiv firmalarının Türkiye'de faaliyet göstermelerinin önemli bir nedeni de budur. Başta işçi ücretlerinin elverişliliği olmak üzere çeşitli avantajlardan yararlanan yabancı otomotiv firmaları, merkez ülkede son ürün haline getirilen otomotiv ürünlerinin bazı aşamalarını, parçalarını, modellerini Türkiye'de üreterek buradan merkeze ihraç etmektedir. Bu da ihracatın, satışların yarıdan fazlasını geçmesini açıklamaktadır. En çarpıcı örnek, yüzde 100'ü Japon sermayesi olan Toyota'dır. Firma, üretiminin yüzde 83'e yakını 2014 yılında ihraç etmiş, iç pazar satışları yüzde 17'de kalmıştır. Kardeş firma Toyota Boshoku Türkiye Otomotiv Sanayi ve Ticaret A.Ş. ise 1997'de yüzde 100 yabancı sermayeli olarak "Takanichi Otomotiv İç

Tablo 9. Otomotiv Sanayiindeki Büyük Firmalarda Yabancı Sermaye: 2014

Kuruluşlar	Net satışlar (TL)	İhracat (Bin \$)	İhracat/ Net Satışlar(*)	Ücretli	Sermaye (Yabancı)
1. Ford Otomotiv Sanayi A.Ş.	12.146.437.586	3.464.635	62,5	9.376	41
2. Oyak-Renault Otomobil Fabrikaları A.Ş.	8.778.164.547	3.020.379	75,4	5.789	51
3. Mercedes-Benz Türk A.Ş.	8.227.033.844	652.677	17,4	6.455	85
4. TOFAŞ Türk Otomobil Fabrikası A.Ş.	7.660.768.346	1.983.572	56,7	6.304	38
5. Hyundai Assan Otomotiv San. ve Tic. A.Ş.	5.492.525.964	126.106	5,0	-	89
6. Toyota Otomotiv Sanayi Türkiye A.Ş.	4.235.919.809	1.599.436	82,7	2.822	100
7. Bosch San. ve Tic. A.Ş.	3.348.803.098	1.136.676	74,3	6.627	100
8. Delphi Automotive Systems Ltd. Şti.	993.104.190	379.392	83,7	4.355	100
9. Honda Türkiye A.Ş.	838.959.197	35.522	9,3	759	100
10. Anadolu-Isuzu Otomotiv San. ve Tic. A.Ş.	731.493.082	42.863	12,8	779	30
11. Autoliv Cankor Otomotiv Emniyet Sistemleri San. A.Ş.	660.528.716	88.004	29,2	-	100
12. Beyçelik Gestamp Kalıp ve Oto Yan Sanayi Ticaret A.Ş.	626.226.096	76.231	26,7	1.950	50
13. Yazaki Otomotiv Yan San. ve Tic. A.Ş.	570.861.384	167.028	64,1	4.080	100
14. MAN Türkiye A.Ş.	562.206.983	226.252	88,1	1.599	100
15. Maxion İnci Jant Sanayi A.Ş.	528.638.929	177.102	73,4	965	60
16. Assan Hanil Otomotiv San. ve Tic. A.Ş.	488.225.337	772	0,3	994	40
17. Aunde Teknik Tekstil San. ve Tic. A.Ş.	419.046.005	166.172	86,8	2.095	50
18. Gates Powertrain Plastik Metal ve Makina San. Ltd. Şti.	361.308.476	151.854	92,0	-	100
19. Toyota Boshoku Türkiye Otomotiv San. ve Tic. A.Ş.	327.626.816	14.566	9,7	910	100
20. Diniz Johnson Controls Oto Donanım San. ve Tic. A.Ş.	289.483.164	18.777	14,2	-	50
21. Maxion Jantaş Jant San. ve Tic. A.Ş.	288.227.981	84.928	64,5	425	60
22. -	-	-	-	-	20
Toplam	57.575.589.550	13.612.946	51,8	56.284	

Döşeme Parçaları ve Ticaret A.Ş. unvanıyla kuruldu. Toyota Boshoku Türkiye, TMMT (Toyota) tarafından üretilen tüm araçların koltuklarını, kapı iç panellerini ve diğer bazı iç döşeme parçalarının üretimini gerçekleştirdiği için iç pazara dönük görünmektedir.

Oyak Renault, Ford, MAN, yine ihracata dönük üretim yapan otomotiv firmaları olarak öne çıkmaktadır.

Buna karşılık Honda, Hyundai, Anadolu Isuzu, Mercedes Benz gibi firmaların ise üretimlerinin yüzde 85-90'ı iç pazara dönüktür ve ihracatları çok sembolik kalmaktadır.

BEYAZ EŞYA, MAKİNE, METALDE YABANCILAR...

Otomotiv sektörüne yakın büyüklükte bir yabancı yatırım varlığının görüldüğü öteki sektör, beyaz eşya, makine, ana metal türü genel olarak "metal işkolu"na giren sanayilerdir. Bu sektörlerde, otomotivden farklı olarak yabancı firmaların daha çok iç piyasayı hedefledikleri dikkat çekmektedir.

2014 yılında İSO 500 Büyük firma arasında bu sektörler grubuna giren yabancı sermayeli firma sayısı 29'dur. Bu firmalardan 16'sı ise yüzde 100 yabancı sermayelidir. Yüzde 50'nin altında yabancı payı olan firma sayısı sadece 5'tir.

Tablo 10. Büyük Makina, Elektrikli Teçhizat, Ana Metal, Metal Ürünler Sanayi Firmalarında Yabancı Sermaye: 2014

Kuruluşlar	Sektör	Net Satış (TL)	İhracat (Bin \$)	İhracat/Net Satışlar (%)	Ücretli Adet	Sermaye (Yabancı)
1. BSH Ev Aletleri San. ve Tic. San. A.Ş.	Elektrikli teçhizat imalatı	4.474.156.698	879.301	43,0	5.783	100
2. Türk Traktör ve Ziraat Ma. A.Ş.	B.y.s.makine ve ekipman	2.755.833.620	-	-	-	38
3. Borçelik Çelik San. Tic. A.Ş.	Ana metal sanayi	2.141.162.501	135.787	13,9	-	45
4. MMK Metalurji San. Tic. A.Ş.	Ana metal sanayi	1.393.843.139	89.993	14,1	1.527	100
5. Borusan Mannesmann Boru A.Ş.	Ana metal sanayi	1.383.546.567	364.650	57,7	1.234	7
6. ABB Elektrik Sanayi A.Ş.	Elektrikli teçhizat imalatı	1.244.359.664	113.741	20,0	-	100
7. Schneider Elektrik San. ve Tic. A.Ş.	Elektrikli teçhizat imalatı	1.114.774.342	-	-	-	100
8. Bosch Termoteknik Isıtma . A.Ş.	Fabrikasyon metal	993.870.845	293.531	64,7	-	100
9. Türk Prysmian Kablo San. A.Ş.	Elektrikli teçhizat imalatı	831.693.481	124.209	32,7	-	84
10. Alstom Grid Enerji Endüstrisi A.Ş.	Elektrikli teçhizat imalatı	795.711.890	257.792	71,0	939	100
11. Indesit Company Beyaz Eşya A.Ş.	Elektrikli teçhizat imalatı	767.722.878	-	-	-	100
12. Componenta Dökümcülük San. A.Ş.	Ana metal sanayi	750.308.256	262.510	76,6	2.070	94
13. Noksel Çelik Boru Sanayi A.Ş.	Ana metal sanayi	640.952.400	122.675	41,9	697	40
14. Federal-Mogul Piston Tesisleri A.Ş.	B.y.s.makine ve ekipman	621.538.044	183.466	64,6	1.472	50
15. Türk Demir Döküm Fabrikaları A.Ş.	Fabrikasyon metal	561.313.621	60.116	23,5	-	96
16. Bosch Rexroth Otomasyon San. A.Ş.	B.Y.S. makine ve ekipman	479.099.072	148.341	67,8	1.085	100
17. Mutlu Akü ve Malzemeleri San. A.Ş.	Elektrikli teçhizat imalatı	474.319.804	64.297	29,7	807	100
18. Nexans Türkiye Endüstri San. A.Ş.	Elektrikli teçhizat imalatı	466.386.864	73.530	34,5	439	100
19. Ortadoğu Rulman San. ve Tic. A.Ş.	B.Y.S. makine ve ekipman	353.844.037	-	-	-	3
20. Legrand Elektrik Sanayi A.Ş.	Elektrikli teçhizat imalatı	351.923.054	95.572	59,5	513	100
21. Baymak Makina San. ve Tic. A.Ş.	Fabrikasyon metal	350.611.181	13.536	8,5	581	100
22. Kumtel Dayanıklı Tüketim San. A.Ş.	Elektrikli teçhizat imalatı	335.918.566	88.844	57,9	1.083	3
23. Arcelormittal Ambalaj Çeliği San. A.Ş.	Ana metal sanayi	330.957.553	-	-	121	100
24. Viko Elektrik ve Elektronik San. A.Ş.	Elektrikli teçhizat imalatı	323.203.376	46.477	31,5	760	99
25. Termo Teknik Tic. ve San. A.Ş.	Fabrikasyon metal	272.471.987	82.185	66,1	470	100
26. Leoni Kablo ve Teknolojileri Ltd. Şti.	Elektrikli teçhizat imalatı	265.582.772	94.772	78,1	-	95
27. Buga Otis Asansör San. ve Tic. A.Ş.	B.y.s.makine ve ekipman	259.105.634	-	-	-	60
28. Bekaert İzmit Çelik Kord Tic. A.Ş.	Ana metal sanayi	219.014.397	31.757	31,8	405	100
29. -	Fabrikasyon metal	-	-	-	-	100
Toplam		24.953.226.243	3.627.081	31,8	19.986	

Bu gruptaki firmaların 2014 net satışlarının yüzde 32'sinin ihracata dönük olduğu, kalanının iç pazarı hedeflediği görülmektedir. Sektörde ihracat ağırlıklı çalışan firmaların daha çok ana metal ve parça üretenlerden oluştuğu görülmektedir. Grubun en büyüğü olan BHS, satışlarının yüzde 43'ünü dış pazarlara, kalanını iç pazara dönük yapmaktadır.

Şofben üreticisi Türk Demirdöküm (Koç, Alman Vaillant'a sattı), Baymak gibi kuruluşların üretim-

leri yüzde 90'a yakın iç pazara dönüktür. Ayrıca ana metal sanayindeki boru üretiminin de ağırlıklıla iç pazara dönük olduğu gözlenmektedir.

GIDA-İÇKİ-TÜTÜN SEKTÖRÜNDE YABANCI FİRMALAR

Yabancı sermayenin doğrudan yatırımda tercih ettiği sektörler arasında gıda-içki-tütün sektörünün girmesi oldukça dikkat çekicidir. Türkiye gibi nü-

Tablo 11. Gıda, İçki-Tütün Sanayiinde Yabancı Sermayeli Büyük Firmalar: 2014

Kuruluşlar	Net Satış (TL)	İhracat (Bin \$)	Ücretli (Adet)	Sermaye (Yabancı)
1. Unilever San. ve Tic. T.A.Ş.	3.688.732.330	117.804	-	100
2. Bunge Gıda San. ve Tic. A.Ş.	2.669.841.758	-	286	100
3. Philsa Philip Morris Sabancı Sig. A.Ş.	2.221.362.443	-	-	75
4. Ak Gıda San. ve Tic. A.Ş.	2.073.947.580	39.327	1.706	25
5. Coca-Cola İçecek A.Ş.	2.066.388.128	10.844	1.133	20
6. Banvit Bandırma Vitaminli Yem A.Ş.	1.849.590.511	90.788	4.123	16
7. C.P. Standart Gıda San. ve Tic. A.Ş.	1.253.691.059	13.152	-	100
8. Anadolu Efes Biracılık ve Malt. A.Ş.	1.002.733.208	38.014	965	24
9. JTI Tütün Ürünleri Sanayi A.Ş.	956.626.299	106.741	443	100
10. Arbel Bakliyat Hububat San. A.Ş.	935.839.925	276.406	-	100
11. Namet Gıda San. ve Tic. A.Ş.	900.569.470	2.223	1.050	37
12. Tat Gıda Sanayi A.Ş.	892.919.004	35.161	-	5
13. Cargill Tarım ve Gıda San. Tic. A.Ş.	830.889.534	8.042	298	100
14. Progıda Tarım Ürünleri A.Ş.	751.204.060	268.141	716	2
15. Sofra Yemek Üretim ve Hizmet A.Ş.	750.953.301	937	11.783	100
16. Kent Gıda Maddeleri San. ve Tic. A.Ş.	666.358.305	82.099	1.290	99
17. Marsa Yağ San. ve Tic. A.Ş.	580.199.700	29.530	331	26
18. Perfetti Van Melle Gıda San. A.Ş.	554.911.643	-	-	100
19. Doğa Organik Gıda ve Tarım Üretim ve Tic. İth. İhr. A.Ş.	495.587.118	6.913	204	50
20. Amylum Nişasta San. ve Tic. A.Ş.	421.009.019	-	-	100
21. Kılıç Deniz Ürünleri Üretimi Tic. A.Ş.	419.074.142	106.397	1.080	20
22. Sırmagrup İçecek San. ve Tic. A.Ş.	351.371.305	-	-	50
23. Kereviş Gıda San. ve Tic. A.Ş.	332.684.628	11.072	1.118	10
24. Türk Tuborg Bira ve Malt Sanayii A.Ş.	325.128.322	-	-	96
25. Göknur Gıda Maddeleri Enerji İmalat A.Ş.	318.171.411	125.829	294	84
26. Eker Süt Ürünleri Gıda San. A.Ş.	297.974.179	-	-	50
27. Erikli Su ve Meşrubat San. ve Tic. A.Ş.	249.745.300	-	-	100
28. UNMAŞ Unlu Mamüller San. A.Ş.	247.050.096	-	-	40
29. Özmaya Sanayi A.Ş.	241.434.222	62.046	324	100
Toplam	28.345.988.000	1.431.466	27.144	63

fusu 80 milyona yaklaşan ve hanehalkı tüketiminde gıdanın yüzde 30'a yakın pay aldığı bir ülkede, bu iç pazarın yabancı sermayeyi cezp etmesi elbette sürpriz değildir. Nitekim, bir yandan özelleştirilen Tekel'i satın alarak, bir taraftan da özel yerli firmalara ortak olarak ya da tamamını satın alarak yabancı sermaye, sektörde hatırı sayılır bir büyüklüğe ulaştı.

2014 İSO 500 Büyük Firma grubunda bu sektöre ait yabancı sermayeli 29 firma saptanmıştır. Bunlardan yüzde 100 yabancı olanların sayısı 11'dir. Yabancı hisse payı yüzde 50'nin altında olan firma sayısı ise 10'dur.

Yabancı sermayeli gıda sektör firmaları, bekleneceği gibi iç pazara odaklıdır, 2014 yılında net satışlarının sadece yüzde 11'e yakını ihracata konu olmuştur.

Grubun en büyüğü Hollanda kökenli Ünilever, aynı zamanda Türkiye'nin ilk yabancı sermayeli firmasıdır ve 1954'te faaliyete geçmiştir.

Grubun ikinci sırasında yer alan Bunge Gıda, kökeni Hollanda olan ama şu an merkezi New York'ta bir uluslararası şirket. Bunge, 32 ülkede 25.000'den fazla çalışanı, 400'den fazla fabrika, depo, alım merkezi olan uluslararası bir şirket olarak tanınıyor. 2000 yılı itibarıyla Türkiye'de faaliyete geçen şirket, gerek iç piyasadan, gerek ithal olarak tedarik ettiği yağlı tohumları işlemekte ve dağıtımını gerçekleştirmekte; ayrıca, pirinç, mısır ve buğday özelinde ticari faaliyetlerde bulunmaktadır.

Yerli üretim ve ithal yağlı tohumlar, (Ayçiçek, Kanola, Soya, Keten tohumu) başta Trakya olmak üzere, Güney Marmara, Ege ve Akdeniz bölgelerinde bulunan şirkete ait tesislerde ve uzun süreli işletme hakkı sistemi ile çalıştığı tesislerde işlenmekte, ürün, yağ firmalarına ham olarak satılmasının yanı sıra, ambalajlı olarak (Salat marka) nihai tüketicilerin kullanımına sunuluyor.

Dörtte bir sermayesi yabancılara ait olan Ak Gıda

San. ve Tic. A.Ş. ise Ülker Grubu bünyesinde faaliyet göstermektedir. Türkiye'nin 5 farklı bölgesinde 5 üretim tesisinde üretilen, 23 farklı markada 339 nihai ürün çeşidiyle faaliyetine devam etmektedir.

Listedeki önemli firmalardan biri de tarımsal sanayide, yıllık 27 milyon ton yem üretimiyle dünyanın en büyük yem üreticisi olan Çin kökenli CP Grup, aynı zamanda dünyanın önde gelen piliç eti üreticilerinden ve Türkiye'de yüzde 100 yabancı sermayeli C.P. Standart Gıda San. ve Tic. A.Ş. firmasıyla faaliyetini sürdürüyor.

PETROKİMYA, KİMYA VE İLAÇTA YABANCILAR

Yabancı sermayeli firmaların yoğunlaştığı sektörlerden bir diğerini kimya-ilaç, petro-kimya oluşturuyor. Bu sektörde İSO 500 En Büyük Firma grubundan 17 firma yer alıyor. Bunlardan 8'inde yabancı payı yüzde 100'e ulaşıyor.

Grubun satışlarının yüzde 90'a yakını iç pazara dönük, ihracat çok tali kalıyor.

Sektörün en büyüğünü oluşturan Petkim'de yabancı payı yüzde 56. Hisse çoğunluğunu Özelleştirme İdaresi'nden 2007'de "blok satış" yöntemi ile 2 milyar 40 milyon dolara alan Socar-Turcas-İnjaz Ortak Girişim Grubu firmayı kontrol ediyor.

Halk arasında tüpgaz olarak bilinen LPG'nin en eski firması İpragaz ise yerli firma hisselerinin satışı sonucu yabancı sermayeli oldu.

Sektördeki yabancı sermayeli Bayer ile Deva Holding, Türkiye'nin en eski ilaç şirketlerinden. Bayer, Türkiye'de 1954 yılından beri faaliyet göstermektedir. Şirketin, İstanbul'daki genel merkezinin yanı sıra, ülke çapındaki 9 bölge ofisi ve biri Gebze'de diğeri ise İstanbul'da olmak üzere iki üretim tesisi bulunmaktadır.

1958'de yerli girişimcilerce kurulan Deva ise sektörün önde gelen yerli firmalarından biri iken 2006 yılında Eastparma grubunca satın alındı. DEVA

Tablo 12. Petrokimya, Kimya ve İlaç Sanayiinde Yabancı Sermayeli Büyük Firmalar: 2014

Kuruluşlar	Alt Sektör	Net satışlar (TL)	İhracat (Bin \$)	Ücretli (Adet)	Sermaye (Yabancı)
1. PETKİM Petrokimya Holding	Kimyasal ürünlerin imalatı	4.164.315.279	563.539	-	56,3
2. İpragaz A.Ş.	Rafine edilmiş petrol ürünleri imalatı	2.533.322.629	-	-	99,9
3. Gübre Fabrikaları T.A.Ş.	Kimyasal ürünlerin imalatı	1.579.022.072	6.521	424	16,1
4. Türk Henkel Kimya A.Ş.	Kimyasal ürünlerin imalatı	1.168.557.419	12.126	781	100,0
5. Bayer Türk Kimya Ltd. Şti.	İlaç vb.	972.176.171	-	1.331	100,0
6. Betek Boya ve Kimya A.Ş.	Kimyasal ürünlerin imalatı	903.319.619	33.710	1.124	26,4
7. Ravago Petrokimya Üretim A.Ş.	Kimyasal ürünlerin imalatı	787.263.678	-	-	100,0
8. Deva Holding A.Ş.	İlaç vb.	447.656.461	12.180	1.792	82,2
9. Kansai Altan Boya San. A.Ş.	Kimyasal ürünlerin imalatı	356.859.774	7.272	694	51,0
10. Jotun Boya San. ve Tic. A.Ş.	Kimyasal ürünlerin imalatı	349.744.744	53.468	406	100,0
11. Indorama Ventures Adana Pet A.Ş.	İlaç vb.	330.386.720	2.379	-	100,0
12. Marshall Boya ve Vernik A.Ş.	Kimyasal ürünlerin imalatı	269.581.854	5.863	299	39,4
13. Opet Fuchs Madeni Yağ A.Ş.	Rafine edilmiş petrol ürünleri imalatı	262.756.518	5.881	-	50,0
14. Sun Chemical Matbaa Mür. Gereçleri A.Ş.	Kimyasal ürünlerin imalatı	249.529.527	7.290	158	100,0
15. -	İlaç vb.	-	-	-	100,0
16. -	İlaç vb.	-	-	-	92,0
17. -	Kimyasal ürünlerin imalatı	-	-	-	49,0
Toplam		14.374.492.465	710.228		

Holding, IMS Health serbest piyasa 2014 yılı Aralık ayı verilerine göre ilaç sektöründe kutu bazında yüzde 6,1 pazar payı ile 2. sıraya yükselmiştir.

SONUÇ...

Türkiye ekonomisine, 2001 krizi sonrası uygulanan ağır toplumsal ve ekonomik maliyetli reçetelerin ardından, dünya konjonktürünün de elverişliliği sayesinde, önceki yıllardan farklı, olağanüstü boyutta yabancı kaynak girişi gerçekleşti. 2002 öncesi yılda 2,5 milyar dolar olarak hesaplanan kaynak girişi 2002-2015 döneminde yıllık 37 milyar doları buldu.

Bu dönemdeki yabancı kaynak girişinin dörtte biri doğrudan yabancı yatırım biçiminde, kalan dörtte üçü de borsaya yatırım ve kredi-mevduat biçimlerinde gerçekleşti.

2002-2015 döneminde gerçekleşen 130 milyar dolarlık doğrudan yabancı sermaye girişinin imalat sanayi yüzde 23'ünü, madencilik ve enerji ise yüzde 13'ünü aldı. Böylece geniş anlamda sanayi, doğrudan yabancı sermaye yatırımlarının yüzde 38'ini alırken kalan yüzde 62 hizmetler sektörüne yöneldi.

Kendi içinde yabancıların doğrudan yatırım tercihlerinde hizmetler öne çıksa da bu dönemde sa-

nayiye yönelmiş dış kaynak, özellikle 2002 öncesi dönemle kıyaslandığında küçümsemeyecek boyuttadır. Ancak yine de bu nicelik artışının eleştiriye açık nitel boyutları çok öndedir.

Türkiye gibi ülkelerin iç tasarrufları yetersiz kaldığı için dış kaynak kullanmak zorunda kalmaları bir dünya gerçeğidir. Böyle olmakla beraber, bu dış kaynağın “borç yaratan” türden çok, doğrudan yatırım biçiminde olması gerekir. Türkiye pratiği bu konuda başarılı sayılmaz. Çünkü doğrudan yatırımlar, giren dış kaynağın dörtte birinden ibaret kalmış, ayrıca da sanayi yüzde 38 payıyla hizmetlerin gerisinde kalmıştır.

Gelen doğrudan yabancı yatırımın “yeni yatırım” olması tercih edilir. Oysa Türkiye pratiğinde yabancıların girişi daha çok özelleştirilen KİT’leri, yerli özel yatırımcının kurulu tesislerini satın almaya, ortak olmaya dönük olmuştur. Bu anlamda, yeni yatırımdan çok el değiştirme, ele geçirme daha çok öne çıkmıştır.

Cari açığı milli gelirinin yüzde 7-8’lerine kadar ulaşan Türkiye ekonomisinin, açığı finanse etme telaşı her şeyin önüne geçince, giren yabancı kaynağın niteliğine özen gösterilmemiş, borç yaratan girişlerin dörtte üç büyüklüğe ulaşmasına kayıtsız kalmıştır. Bu durum, genelde ekonomiye, özel

olarak da sanayiye giren yabancı sermayede bir takım özelliklerin aranması kaygısını da yok etmiştir. Adeta, gelsin de ne olursa, ne büyüklükte, nereye isterse gelsin, keyfiyetiyle yabancı yatırım kabul edilmiştir.

Bu rastgele ve politikasız yabancı sermaye daveti, sonunda, sanayinin kâr oranı yüksek dallarının yabancı kontrolüne geçmesine, pazar egemenliklerine yol açmıştır. Yabancılar, Türkiye ekonomisinin öncelikleri dikkate alınarak yön verilmemiş, tersine yabancılar, küresel politikalarına uyan oyun planlarını Türkiye’de istedikleri gibi uygulamışlardır.

Bu ilkesiz, rastgele, politikasız yabancı yatırım kabulünün genelde ekonomiye, özel olarak da sanayiye getireceği yararlar sınırlı kalmakta, güç, her yıl biraz daha yabancı yatırımcıların eline geçmektedir.

Türkiye’nin dış kaynağa bağımlılığını azaltıcı bir yaklaşıma ihtiyaç daha çok artmaktadır. Bu duyarlılıkla, yabancı kaynak girişinde doğrudan yatırım türüne öncelik verilirken, gelecek yatırımcıda da sanayiye geliştirici, teknoloji transferi sağlayan, istihdamı artıran, döviz ve vergi kazandıran özellikler aranmalı ve böyle bir seçicilikle yatırım başvuruları süzgeçten geçirilmelidir.

"Sanayinin Sorunları ve Analizleri" raporlarının tüm sayılarına aşağıdaki adresten ulaşabilirsiniz.

<http://www.mmo.org.tr/bulten>



TMMOB
Makina Mühendisleri Odası
Haber Bülteni
Ocak 2016
Sayı 211 Ekidir
MMO Adına Sahibi
Ali Ekber ÇAKAR
Sorumlu Yazı İşleri Müdürü
Yunus YENER

Basımevi
Ankamat Matbaacılık San.
Limited Şirketi
Güleryüz Sanayi Sitesi
30. Cad. 538. Sokak
No: 60 İvedik / ANKARA
Tel: (0312) 394 54 94-95

Yönetim Yeri
Meşrutiyet Cad. No: 19/6. Kat
06650 Kızılay / Ankara
Tel: (0 312) 425 21 41 Faks: (0 312) 417 86 21
<http://www.mmo.org.tr>
e-posta: mmo@mmo.org.tr
basin@mmo.org.tr