



İNŞAAT MALZEMESİ SANAYİ ENDEKSLERİ

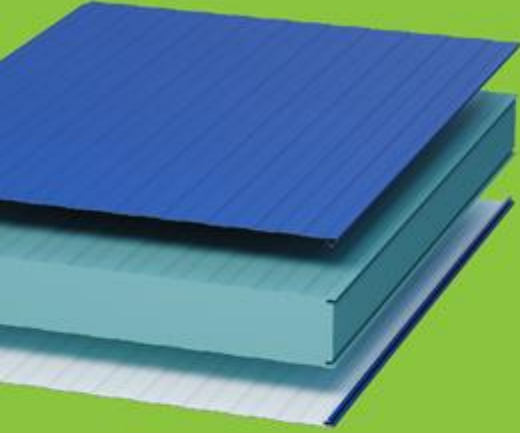


İNŞAAT MALZEMESİ SANAYİ ENDEKSLERİ

SAYI-111 ŞUBAT 2024

Katkılarıyla:





SmartCore

COLDSTORE PANNELER İLE SÜRDÜRÜLEBİLİR YAPILAR

Sektördeki
en düşük ısı
iletkenlik
değeri 0,018
W/mK

Rakipsiz
Termal
Performans



Hızlı
Montaj



Daha Fazla
Kullanım
Alanı



20 Yıla
Varan Garanti



AssanPanel

ANA ENDEKS

İNŞAAT MALZEMESİ SANAYİ **BİLEŞİK** ENDEKSİ

İNşaat malzemesi sanayisinde ölçülen faaliyet, güven ve beklentilerin bileşimi ile oluşturulan ve sanayinin genel durumunu ortaya koyan endekstir.

ALT ENDEKSLER

İNŞAAT MALZEMESİ SANAYİ **FAALİYET** ENDEKSİ

İNşaat malzemesi sanayisinde sürdürülen faaliyetlerin seviyesini içinde bulunan ay itibariyle tespit eden ve ortaya koyan endekstir.

İNŞAAT MALZEMESİ SANAYİ **GÜVEN** ENDEKSİ

İNşaat malzemesi sanayisinde faaliyet gösteren firmaların ekonomi ve sektöre yönelik duydukları güven seviyesini tespit eden ve ortaya koyan endekstir.

İNŞAAT MALZEMESİ SANAYİ **BEKLENTİ** ENDEKSİ

İNşaat malzemesi sanayisinde faaliyetlerin önümüzdeki üç aylık dönemde hangi seviyede olacağına ilişkin beklentileri tespit eden ve ortaya koyan endekstir.



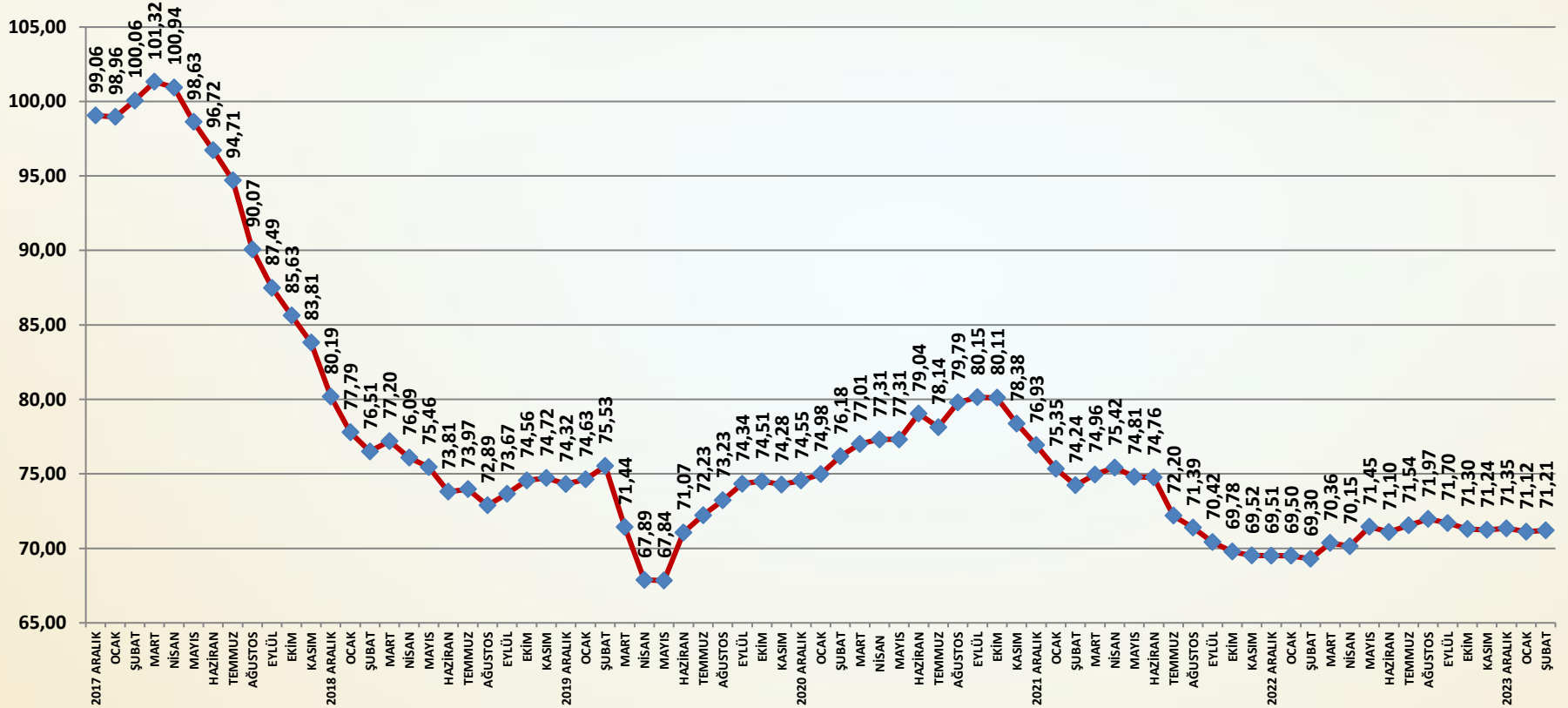
İNŞAAT MALZEMESİ SANAYİ ENDEKSLERİ



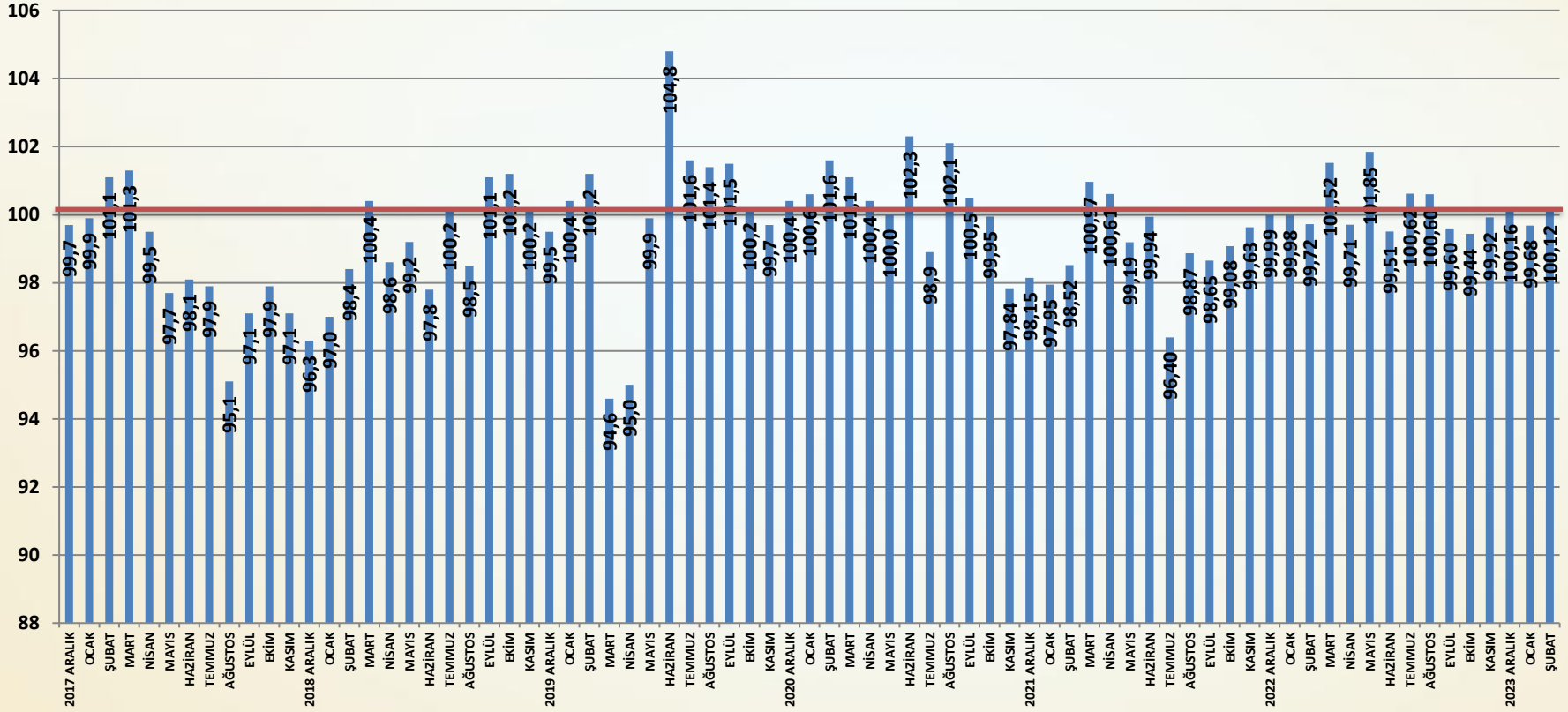
**İNŞAAT MALZEMESİ
SANAYİ ENDEKSLERİ**
SAYI-111 ŞUBAT 2024

**İNŞAAT MALZEMESİ
SANAYİ BİLEŞİK ENDEKSI**

BİLEŞİK ENDEKS AĞUSTOS 2013=100



AYLIK BİLEŞİK ENDEKS PUANI



Bileşik Endeks Değerlendirme

- ❑ İnşaat Malzemesi Sanayi Bileşik Endeksi şubat ayında sınırlı ölçüde artmıştır. Bileşik Endeksi oluşturan alt unsurlardan faaliyetlerde şubat ayında artış yaşanmıştır. Geleneksel olarak kış aylarında ortaya çıkan yavaşlama etkisi azalmıştır. Yerel seçimler öncesi hareketlenme görülmüştür. Güven ve beklentiler ise şubat ayında zayıflamıştır.
- ❑ İnşaat Malzemesi Sanayi Bileşik Endeksi şubat ayında bir önceki aya göre **0,09** puan artmıştır. Bileşik Endeks şubat ayında **71,21** puan olmuştur. Bileşik Endeks yıla sınırlı düşüş ile girdikten sonra Şubat ayında bu kez sınırlı ölçüde yükselmiştir. Bileşik Endeks deprem afetinin yaşandığı geçen yılın şubat ayının ise sadece **1,91** puan üzerinde gerçekleşmiştir.
- ❑ Şubat ayında yerel seçimler öncesi hareketliliği ile faaliyetlerde artış yaşanmıştır. İç satışlar, cirolar ve üretim artmıştır. İhracat ise değişmemiştir.
- ❑ Güven Endeksi şubat ayında sınırlı ölçüde gerilemiştir. Güven Endeksi yeni yılda da zayıf ve kırılğan kalmaya devam etmektedir. Şubat ayında yerel seçimler sonrasında ilişkin belirsizlikler, beklentilerin üzerindeki enflasyon ve dövize artan talep güveni zayıflatmıştır.
- ❑ Beklenti Endeksi şubat ayında sınırlı ölçüde düşmüştür. Yerel seçimler sonrasında ilişkin bir çok ekonomik spekülasyon beklentileri olumsuz etkilemiştir.
- ❑ Yerel seçimlere kadar Bileşik Endeks durağan bir dönem içinde kalacaktır. Yerel seçimler sonrası beklentileri ekonomi yönetimi ve politikalarındaki gelişmeler belirleyecektir.



İNŞAAT MALZEMESİ SANAYİ ENDEKSLERİ

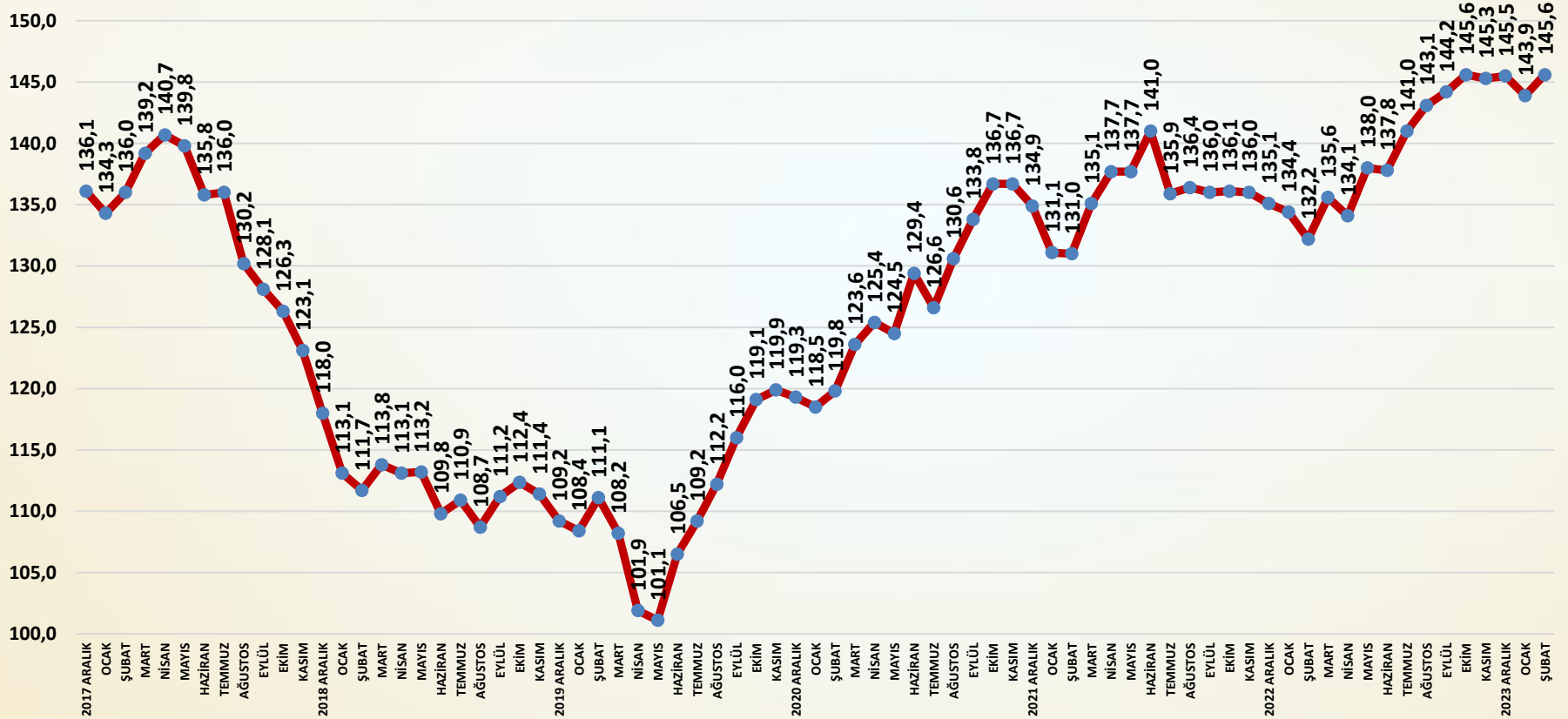


İNŞAAT MALZEMESİ SANAYİ ENDEKSLERİ

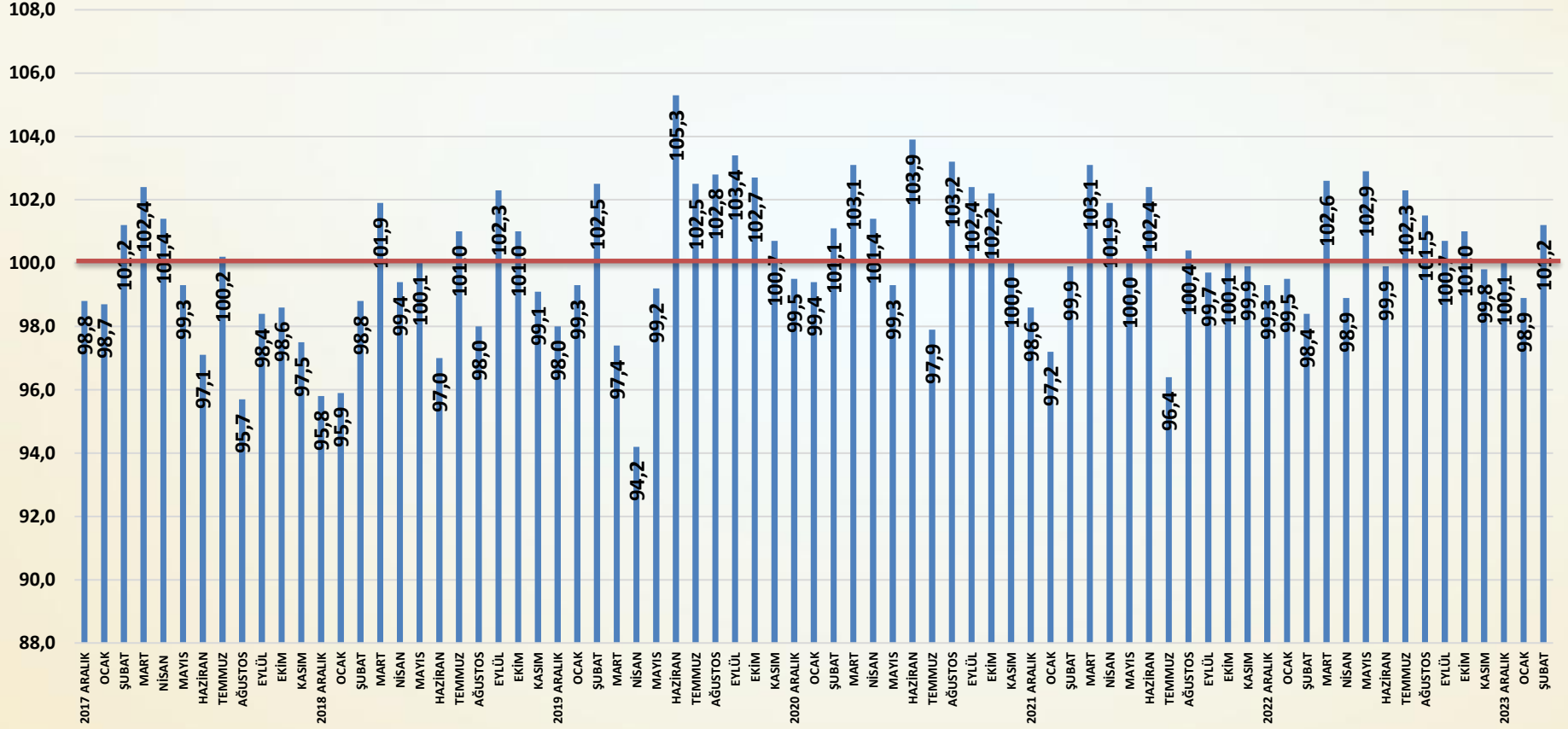
SAYI-111 ŞUBAT 2024

İNŞAAT MALZEMESİ SANAYİ FAALİYET ENDEKSİ

FAALİYET ENDEKSİ AĞUSTOS 2013=100



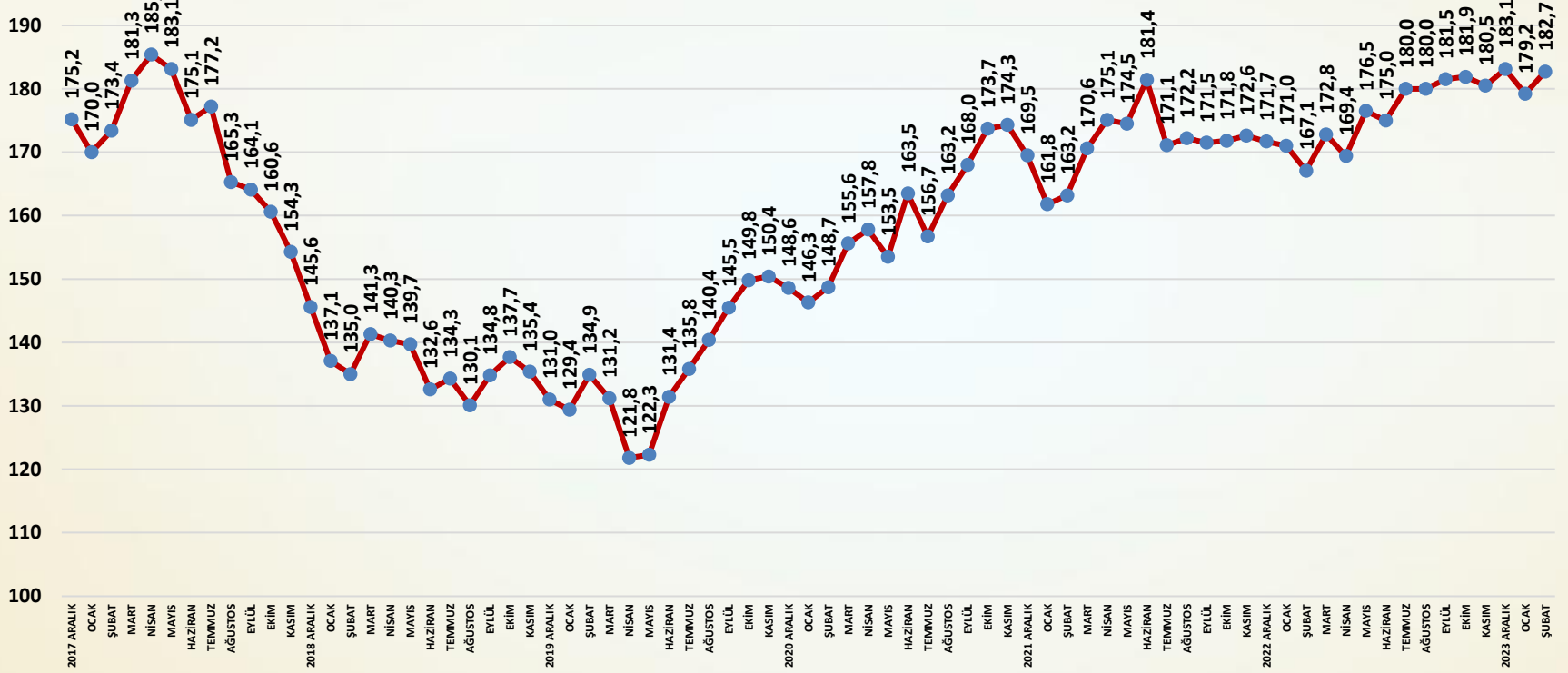
AYLIK FAALİYET ENDEKSİ PUANLARI



Faaliyet Endeksi Değerlendirme

- ❑ Faaliyet Endeksi yeni yılın ikinci ayında bir önceki aya göre artış göstermiştir. Faaliyet Endeksi yıla gerileme ile başladıktan sonra ikinci ayda toparlanmıştır. Şubat ayında iç satışlarda ve üretimde artış gerçekleşmiştir. Küresel pazarlarda ise durgunluk yeni yılın ikinci ayında da devam etmiştir. Mevsimsellik ise şubat ayında Faaliyet Endeksi'ni sınırlamıştır. Faaliyet Endeksi geçen yılın şubat ayının da üzerinde gerçekleşmiştir.
- ❑ Faaliyet Endeksi şubat ayında bir önceki aya göre **1,7** puan yükselmiş ve **145,6** puana çıkmıştır. Faaliyet Endeksi şubat ayında en yüksek ikinci seviyesine kadar artmıştır.
- ❑ Yurt içi satışlar şubat ayında bir önceki aya göre artış göstermiştir. Yerel seçimler öncesi tedarikte artış olduğu görülmektedir. Mevsimsellik ise beklentilerin altında sınırlayıcı olmuştur.
- ❑ İhracat şubat ayında değişmemiştir. Pazarlardaki yavaşlama ile ihracat zayıf kalmaktadır. TL'de yeniden değerlendirme de ihracatı sınırlamaktadır.
- ❑ Üretimde şubat ayında artış gerçekleşmiştir. Cirolar da yükselmiştir. Yurt dışı satış fiyatları ise şubat ayında artışa devam etmiştir.
- ❑ İnşaat malzemesi sanayisinde faaliyetleri içeride yerel seçimler öncesi gelişmeler, ekonomi politikaları ve mevsimsellik, dışarıda ise yavaşlama belirlemeye devam edecektir. Yeni yılın ilk çeyrek döneminde yerel seçim öncesi hareketliliği kendini göstermektedir.

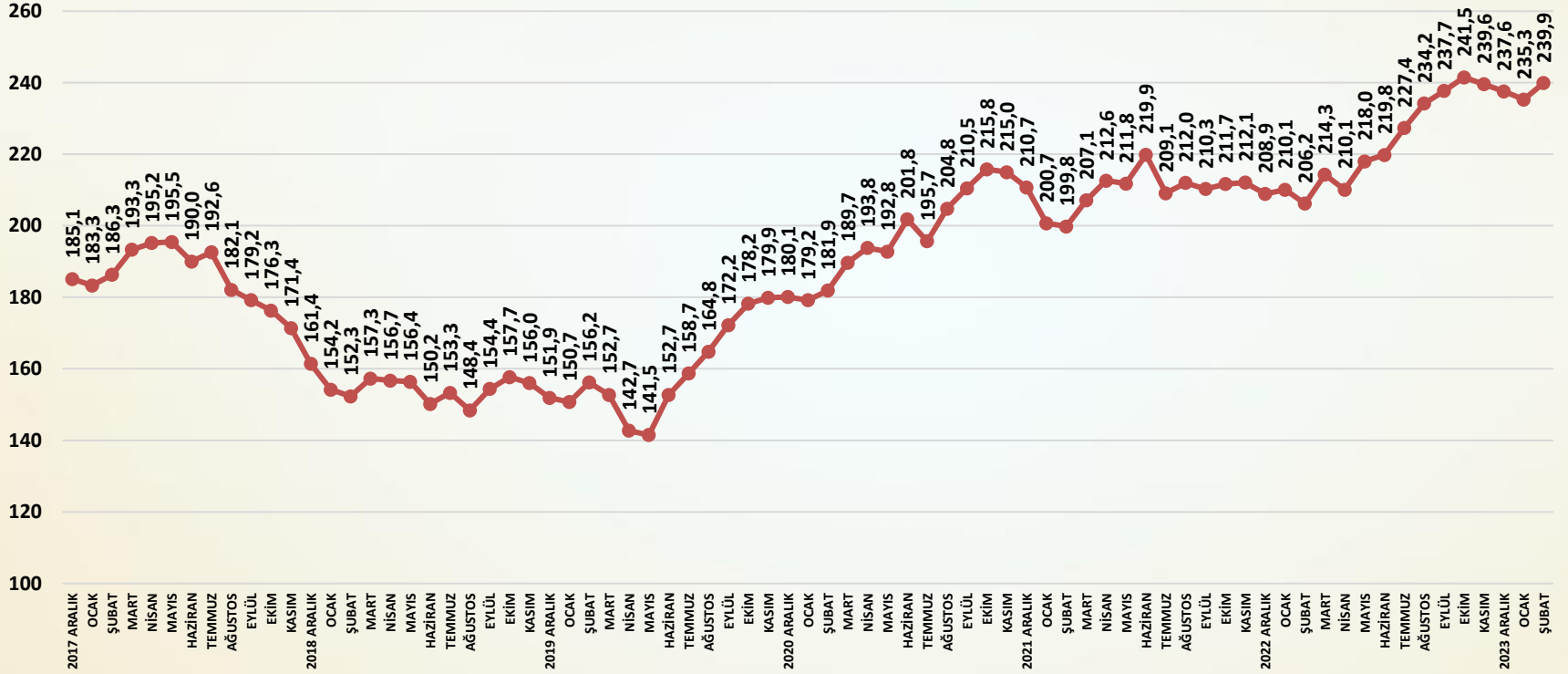
YURTIÇİ SATIŞ ENDEKSİ AĞUSTOS 2013=100



SORU: Bu ay yurt içinde satışlarınız bir önceki aya göre nasıl değişti?

Yurt içi satışlar şubat ayında bir önceki aya göre artış göstermiştir.

ÜRETİM ENDEKSİ AĞUSTOS 2013=100



SORU: Bu ay üretiminiz bir önceki aya göre nasıl değişti?

Şubat ayında üretimde önemli artış gerçekleşmiştir.

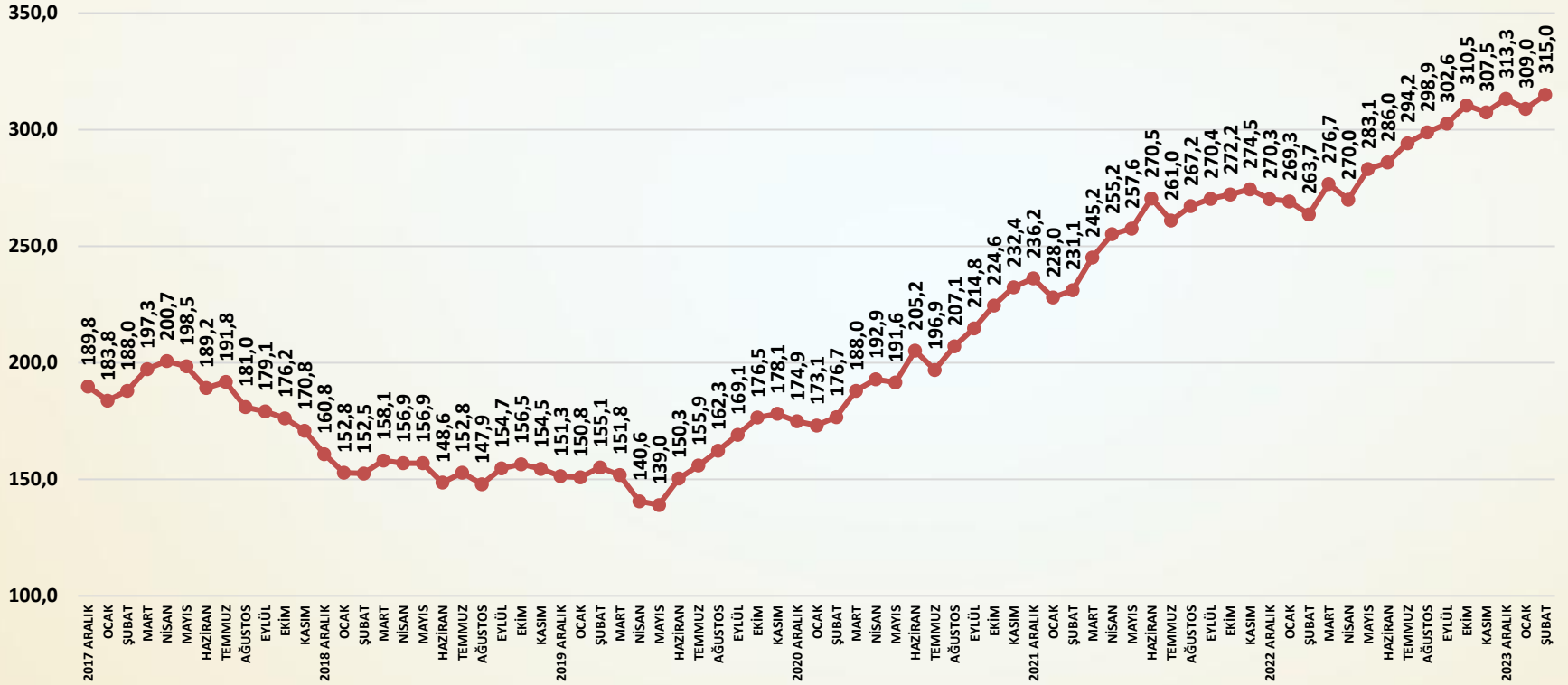
İHRACAT ENDEKSİ AĞUSTOS 2013=100



SORU: Bu ay ihracatınız bir önceki aya göre nasıl değişti?

Şubat ayında ihracat bir önceki aya göre değişmemiştir.

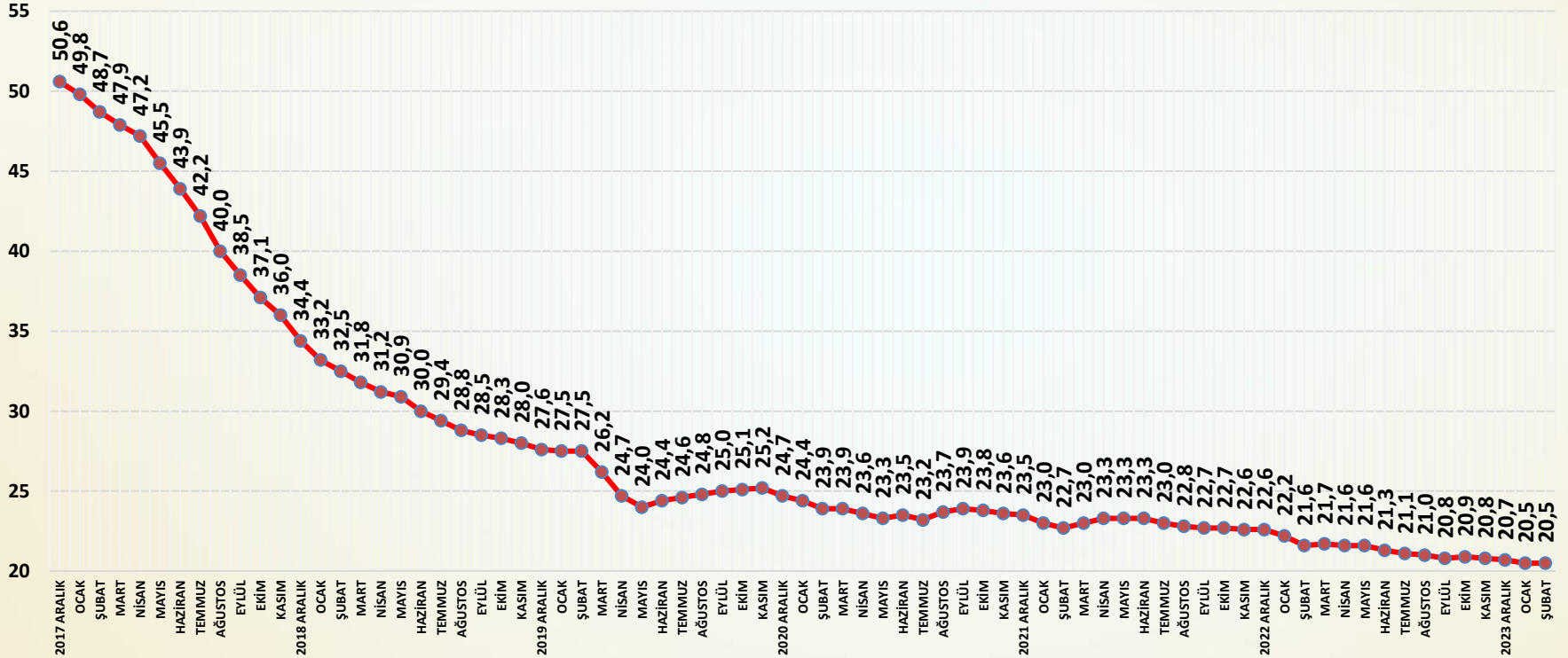
ÇİRO ENDEKSİ AĞUSTOS 2013=100



SORU: Bu ay satış cironuz bir önceki aya göre nasıl değişti?

Şubat ayında cirolarda önemli artış yaşanmıştır.

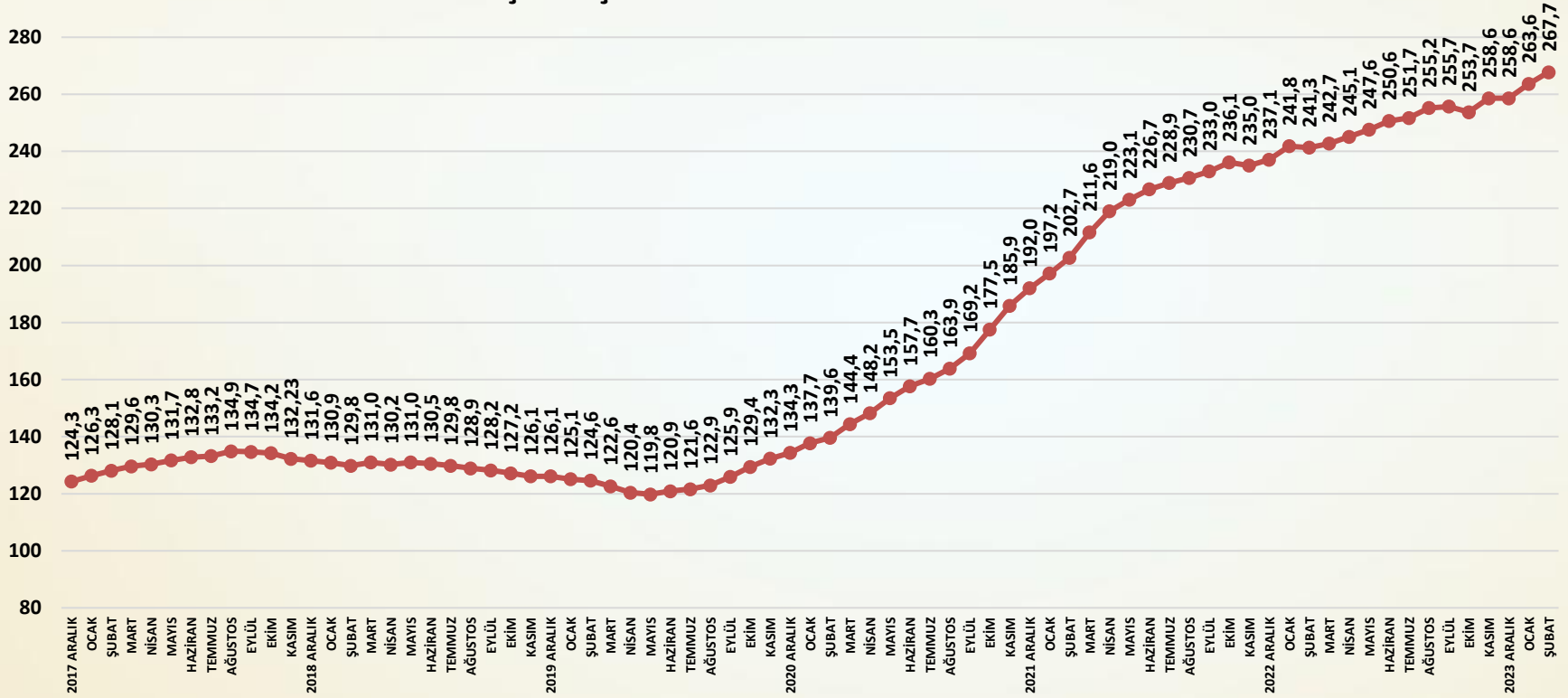
TAHSİLAT HIZI ENDEKSİ 2013 AĞUSTOS=100



SORU: Bu ay tahsilat hızınız bir önceki aya göre nasıl değişti?

Tahsilat hızı şubat ayında durağan kalmıştır.

YURTDIŞI SATIŞ FİYATLARI ENDEKSİ AĞUSTOS 2013 =100



SORU: Bu ay yurt dışı satış fiyatlarınız bir önceki aya göre nasıl değişti?

Şubat ayında yurt dışı satış fiyatları bir önceki aya göre yüksek artış göstermiştir.



İNŞAAT MALZEMESİ SANAYİ ENDEKSLERİ

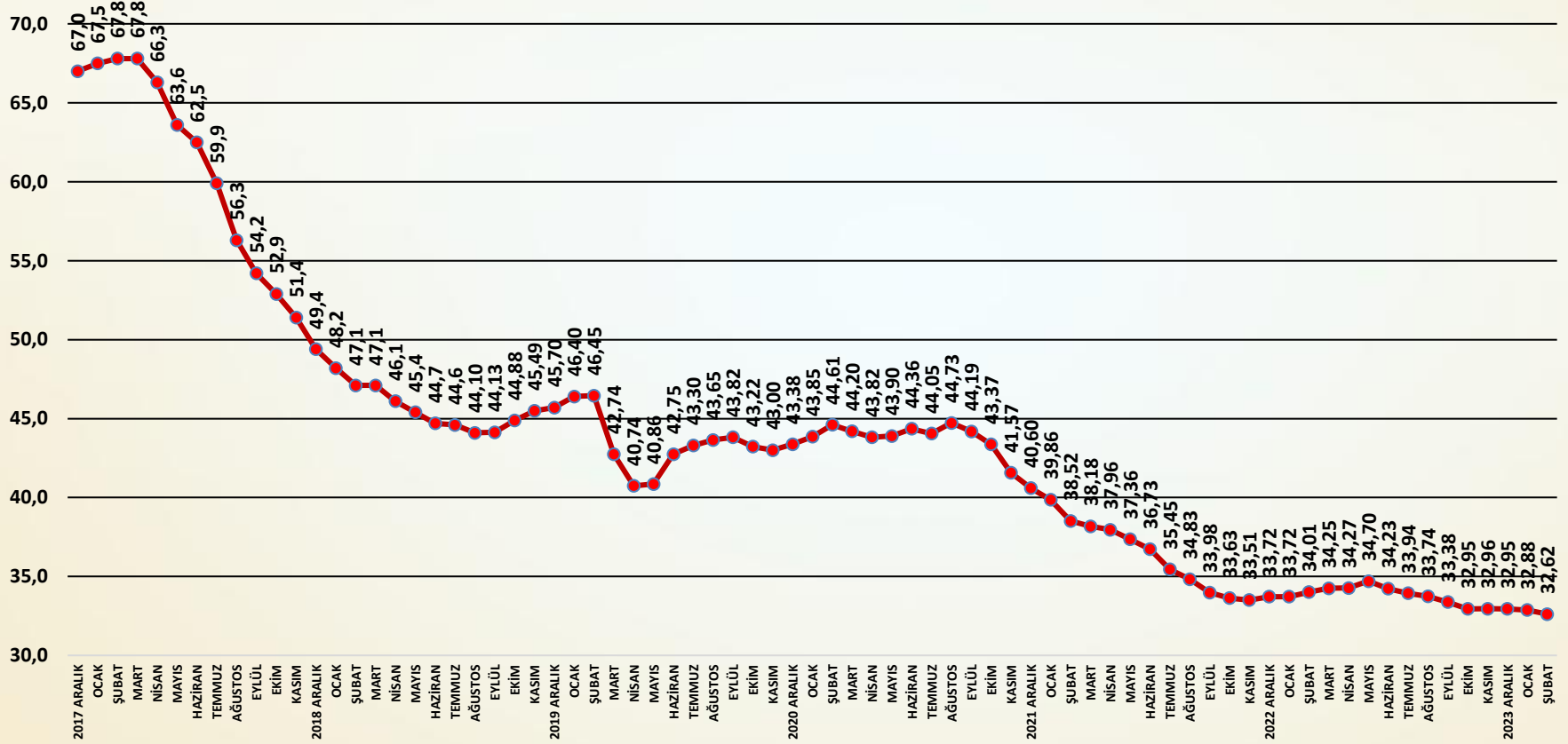


İNŞAAT MALZEMESİ SANAYİ ENDEKSLERİ

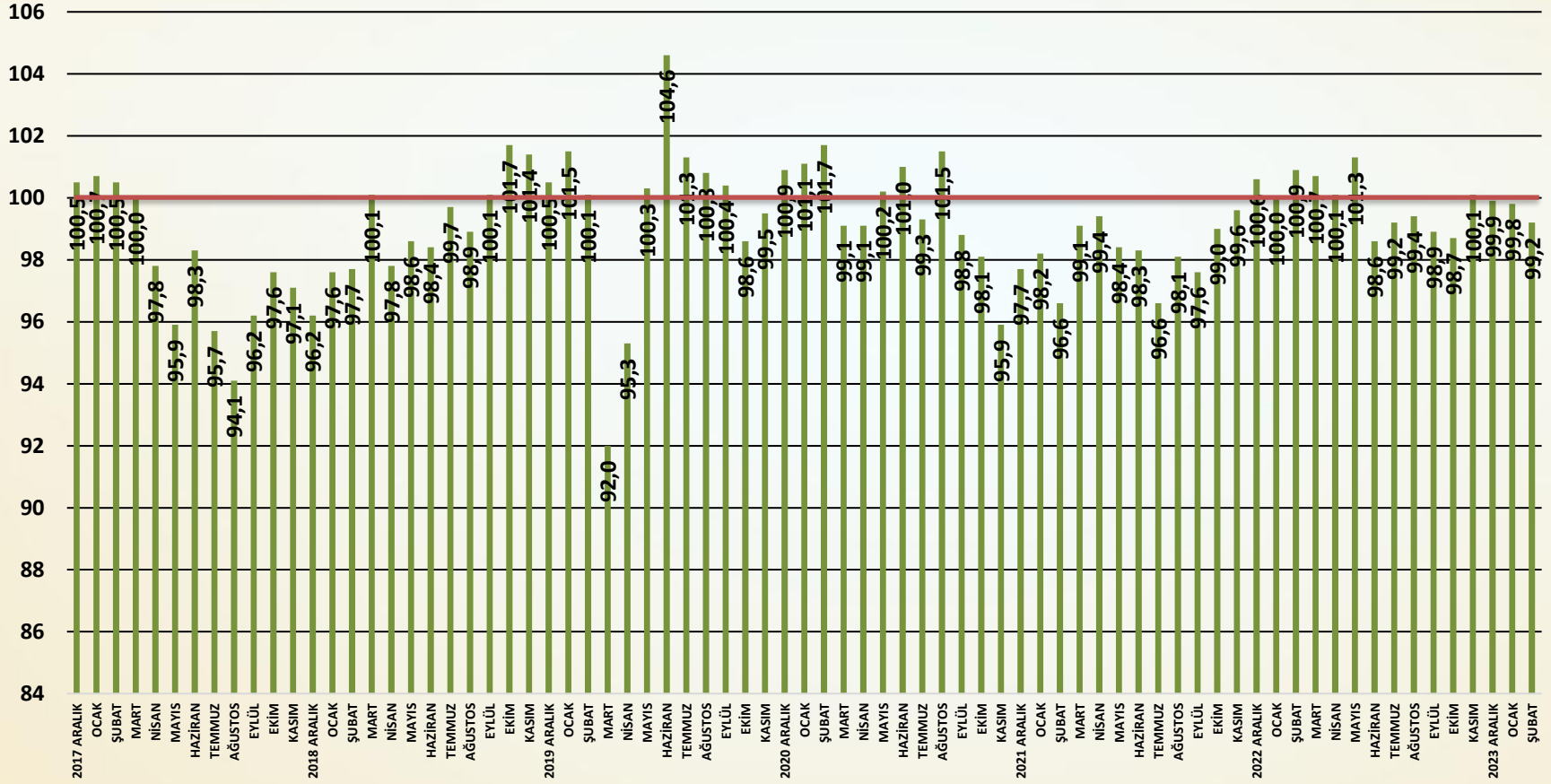
SAYI-111 ŞUBAT 2024

İNŞAAT MALZEMESİ SANAYİ GÜVEN ENDEKSİ

GÜVEN ENDEKSİ AĞUSTOS 2013=100



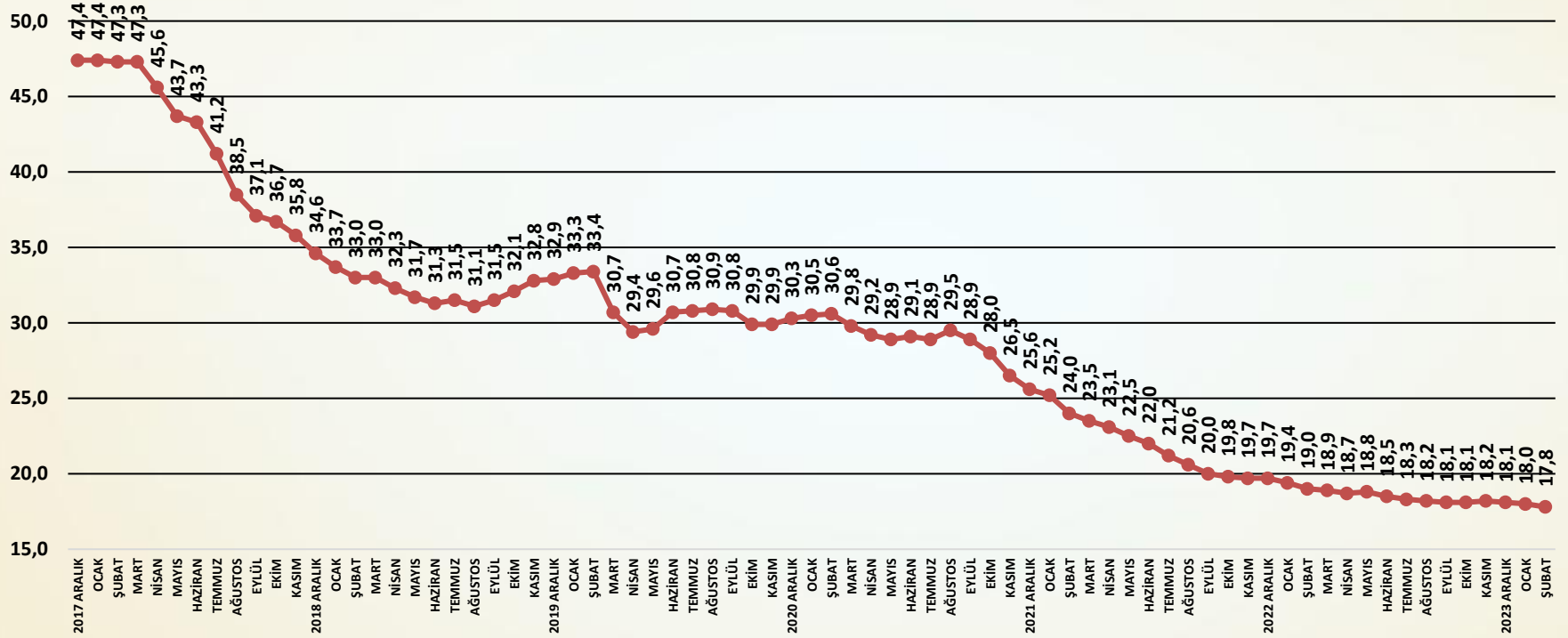
AYLIK GÜVEN ENDEKSİ PUANLARI



Güven Endeksi Değerlendirme

- ❑ Yerel seçimler yaklaşırken Güven Endeksi yeni yılın ikinci ayında sınırlı ölçüde gerileme göstermiştir. Şubat ayında faaliyetlerdeki artışa rağmen Güven Endeksi zayıflamıştır. Güven Endeksi zayıf ve kırılgan kalmaktadır. Şubat ayında yerel seçimler sonrası ekonomi politikalarına ve gelişmelerine ilişkin belirsizlikler güven kaybına neden olmuştur. Döviz artan talep genel güveni olumsuz etkilemiştir. Seçimler sonrası gelişmelerin sanayiye etkileri öngörülme çalışılmaktadır.
- ❑ Güven seviyesi şubat ayında bir önceki aya göre **0,26** puan azalmış ve **32,62** puan olmuştur. Güven Endeksi yeni yılda da kırılgan ve zayıf eğilim içinde kalmaya devam etmektedir.
- ❑ Türkiye ekonomisine ilişkin güven seviyesi sınırlı ölçüde azalmıştır.
- ❑ İnşaat sektöründe ve inşaat malzemesi sanayisinde güven sınırlı düşüş göstermiştir.
- ❑ Yurt içi pazarlarda güven şubat ayında çok sınırlı ölçüde azalmıştır.
- ❑ İhracat pazarlarına olan güven ise şubat ayında da artmıştır.
- ❑ İnşaat malzemesi sanayisinde Güven Endeksi'ni etkileyen birçok unsur bulunmaktadır. Yeni ekonomi politikalarındaki değişimin sürdürülebilirliği konusunda güven endişesi sürmektedir. Yükselen enflasyon programa olan güveni sorgulatmaktadır. Yeni ilave sıkılaştırma önlemleri beklentileri artmaktadır. Küresel jeopolitik gelişmeler sınırlayıcı etki yaratmaktadır. Güvenin en azından yerel seçimlere kadar zayıf kalacağı tahmin edilmektedir.

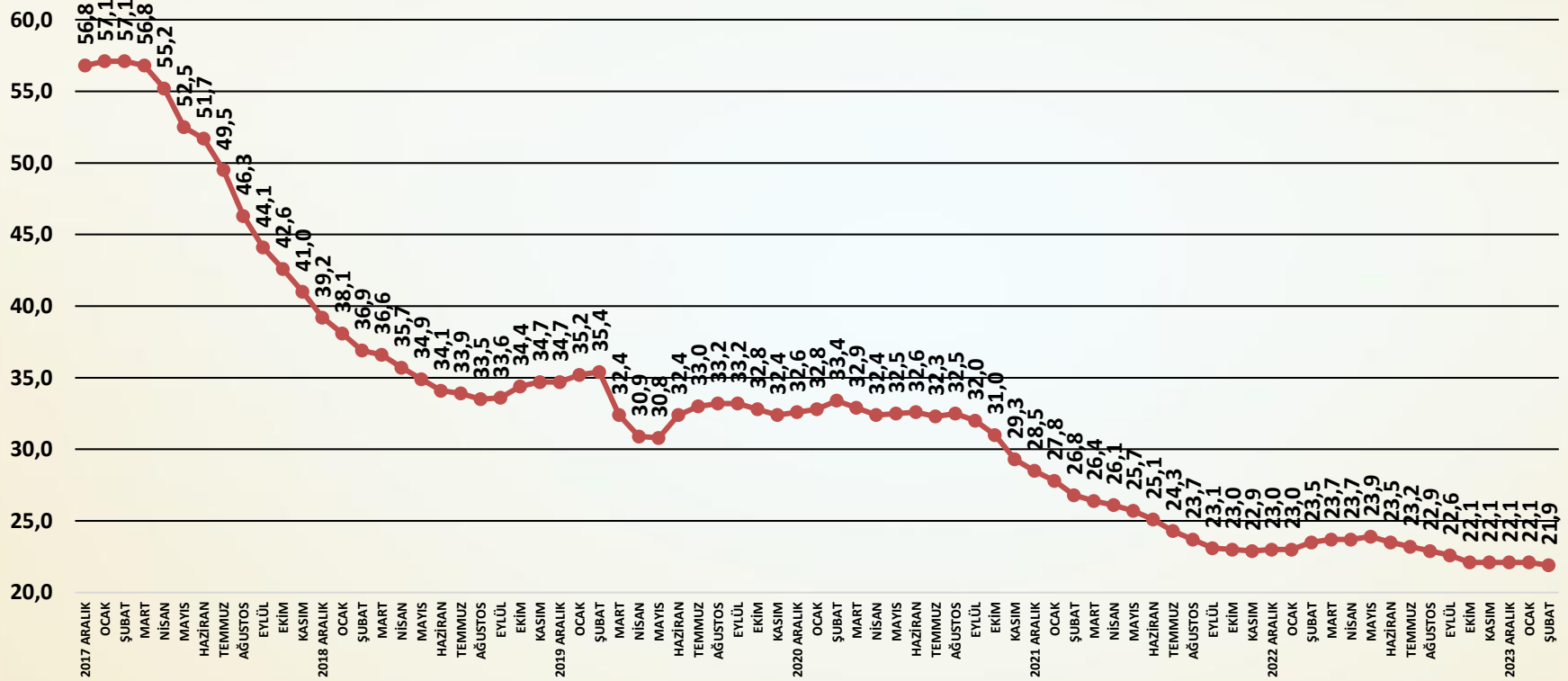
TÜRKİYE EKONOMİSİ GENEL GİDİŞAT ENDEKSİ AĞUSTOS 2013=100



SORU: Bu ay Türkiye ekonomisindeki genel gidişata ilişkin görüşünüz bir önceki aydaki görüşünüze göre nasıl değişti?

Türkiye ekonomisi gidişat endeksi şubat ayında sınırlı ölçüde düşmüştür.

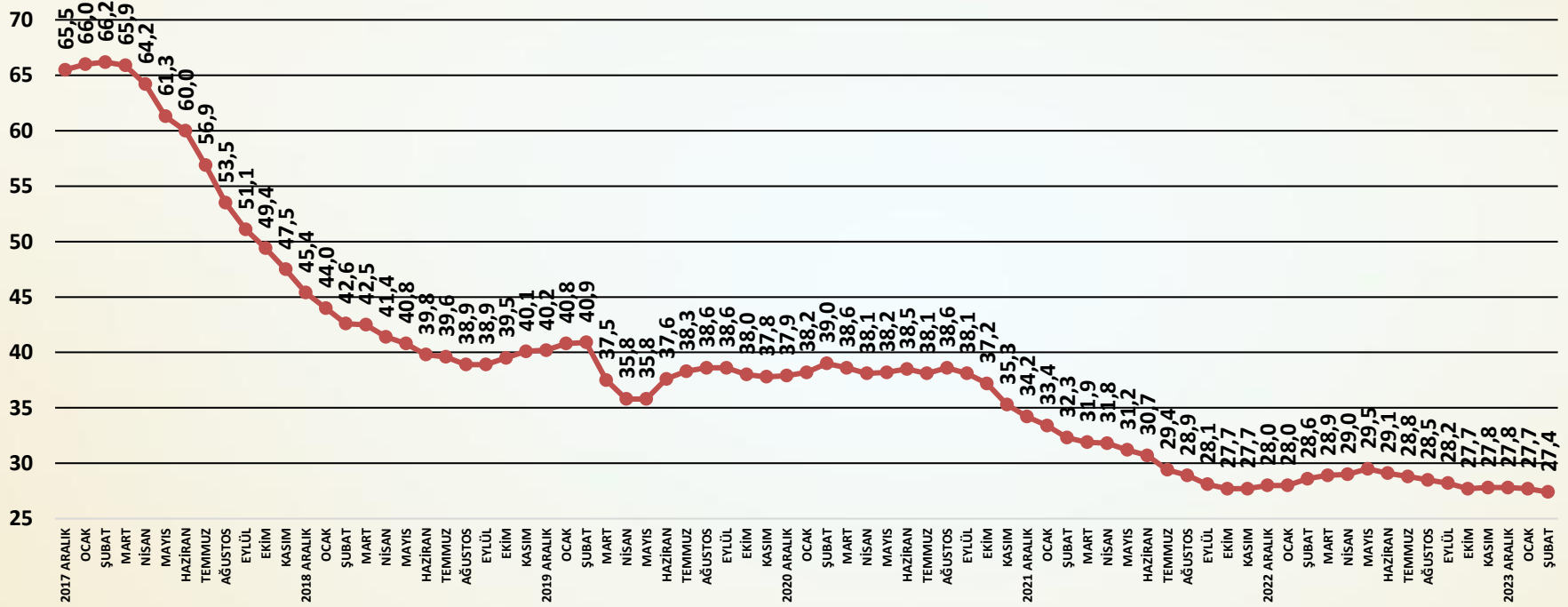
İNŞAAT SEKTÖRÜ GENEL GİDİŞAT ENDEKSİ AĞUSTOS 2013=100



SORU: Bu ay inşaat sektöründe genel gidişata ilişkin görüşünüz bir önceki aydaki görüşünüze göre nasıl değişti?

İnşaat sektörü genel gidişat endeksinde şubat ayında sınırlı gerileme yaşanmıştır.

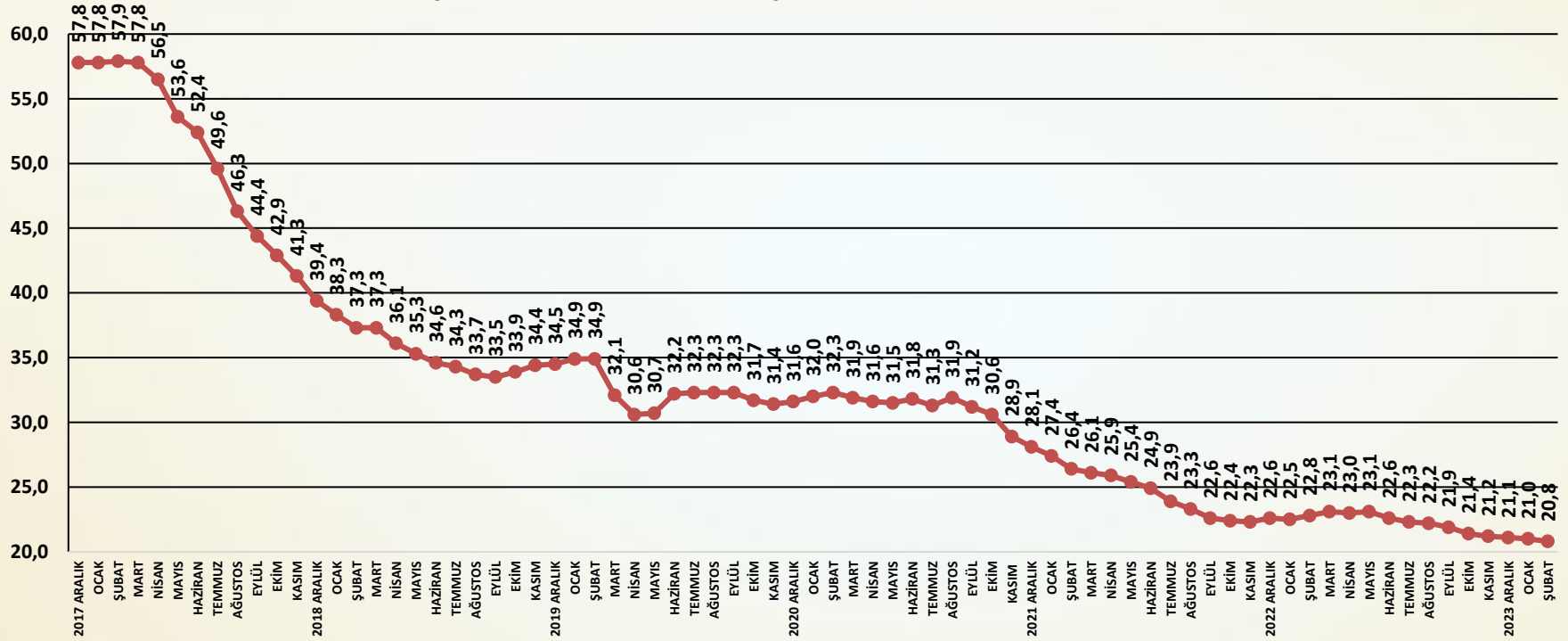
İNŞAAT MALZEMELERİ SANAYİ GENEL GİDİŞAT ENDEKSİ AĞUSTOS 2013 =100



SORU: Bu ay faaliyet gösterdiğiniz inşaat malzemesi sektöründeki genel gidişata ilişkin görüşünüz bir önceki aydaki görüşünüze göre nasıl değişti?

İnşaat malzemesi sanayisi genel gidişat endeksi şubat ayında sınırlı ölçüde azalmıştır.

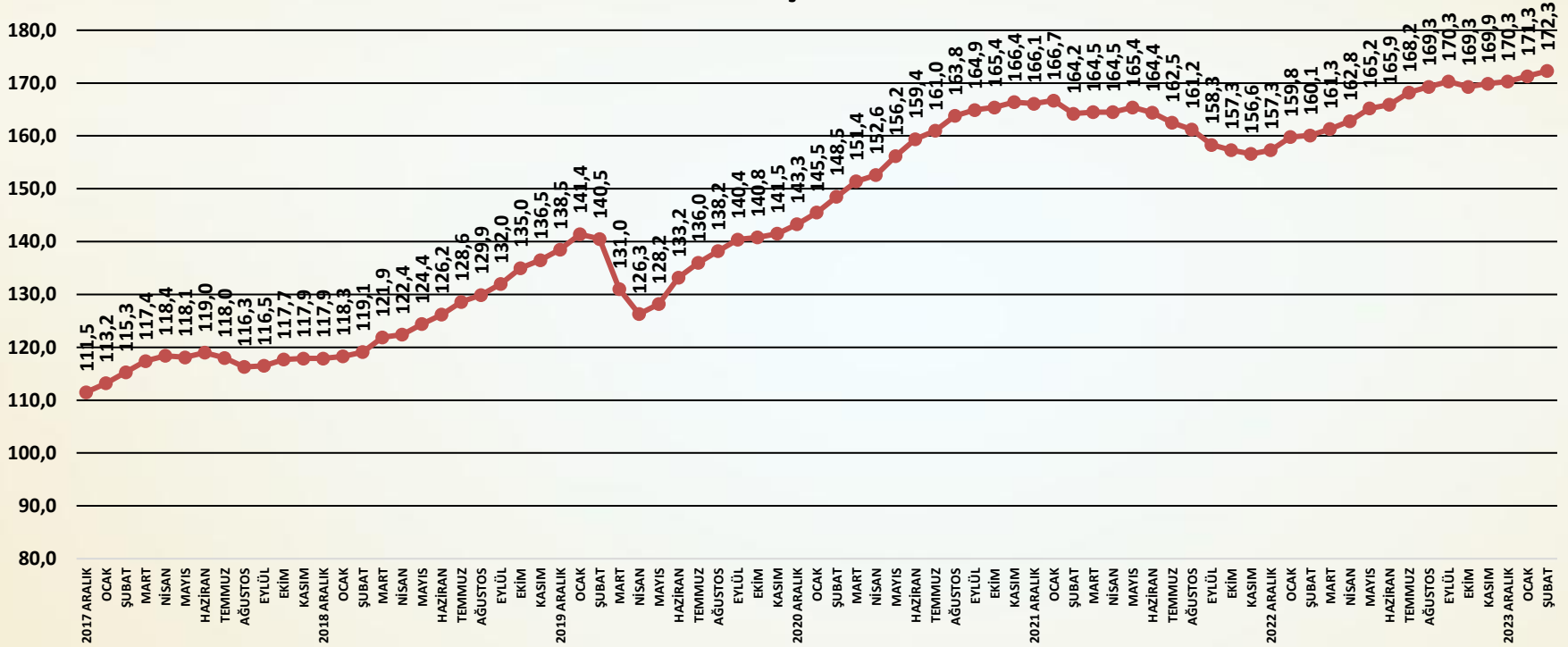
YURTIÇİ PAZARLAR GENEL GİDİŞAT ENDEKSİ 2013 AĞUSTOS=100



SORU: Bu ay yurt içi pazarlarındaki genel gidişata ilişkin görüşünüz bir önceki aydaki görüşünüze göre nasıl değişti?

Yurt içi pazarlar genel gidişat endeksi şubat ayında çok sınırlı ölçüde gerilemiştir.

İHRACAT PAZARLARI GENEL GİDİŞAT ENDEKSİ 2013 AĞUSTOS =100



SORU: Bu ay ihracat pazarlarındaki genel gidişata ilişkin görüşünüz bir önceki aydaki görüşünüze göre nasıl değişti?

ihracat pazarları genel gidişat endeksi şubat ayında artış göstermiştir.



İNŞAAT MALZEMESİ SANAYİ ENDEKSLERİ

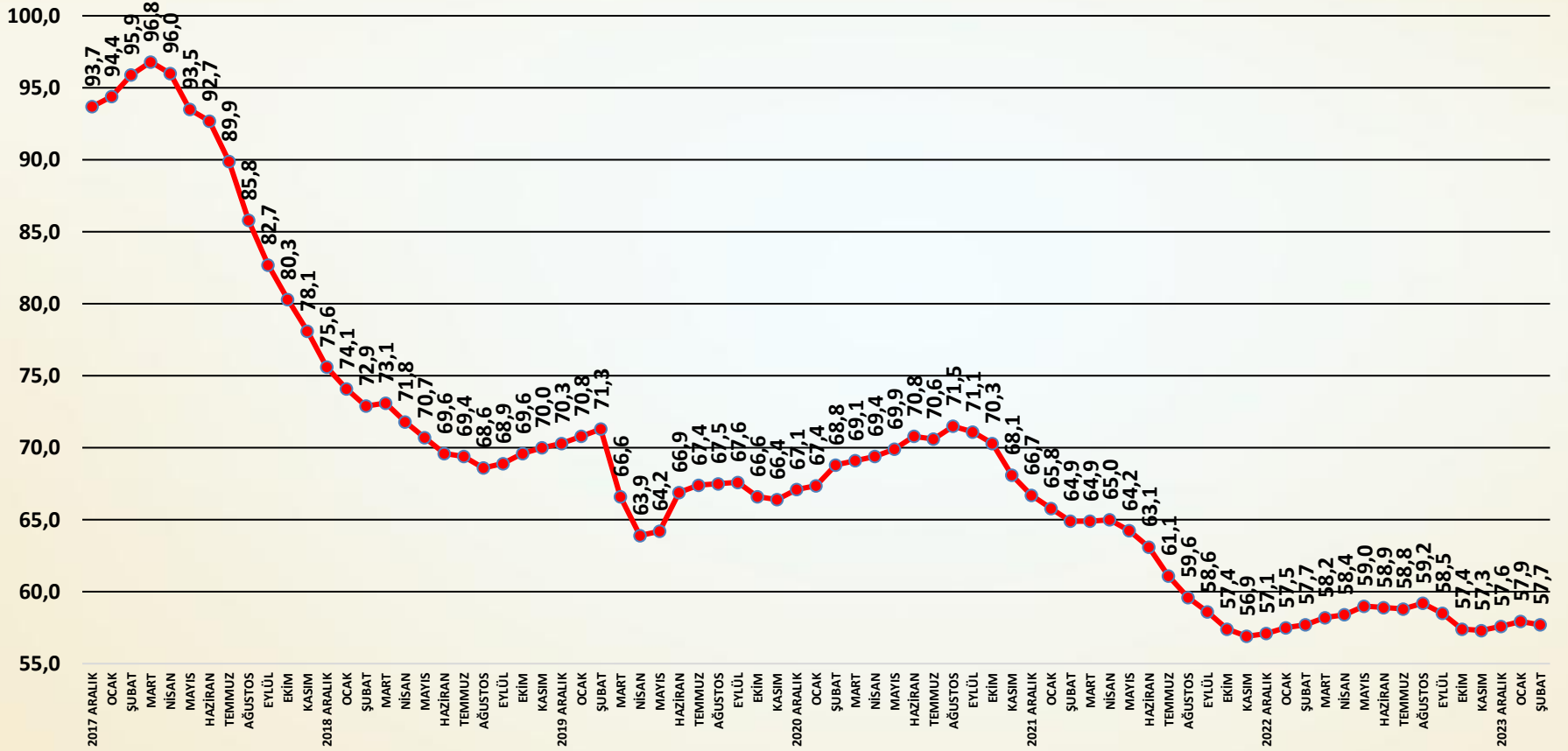


İNŞAAT MALZEMESİ SANAYİ ENDEKSLERİ

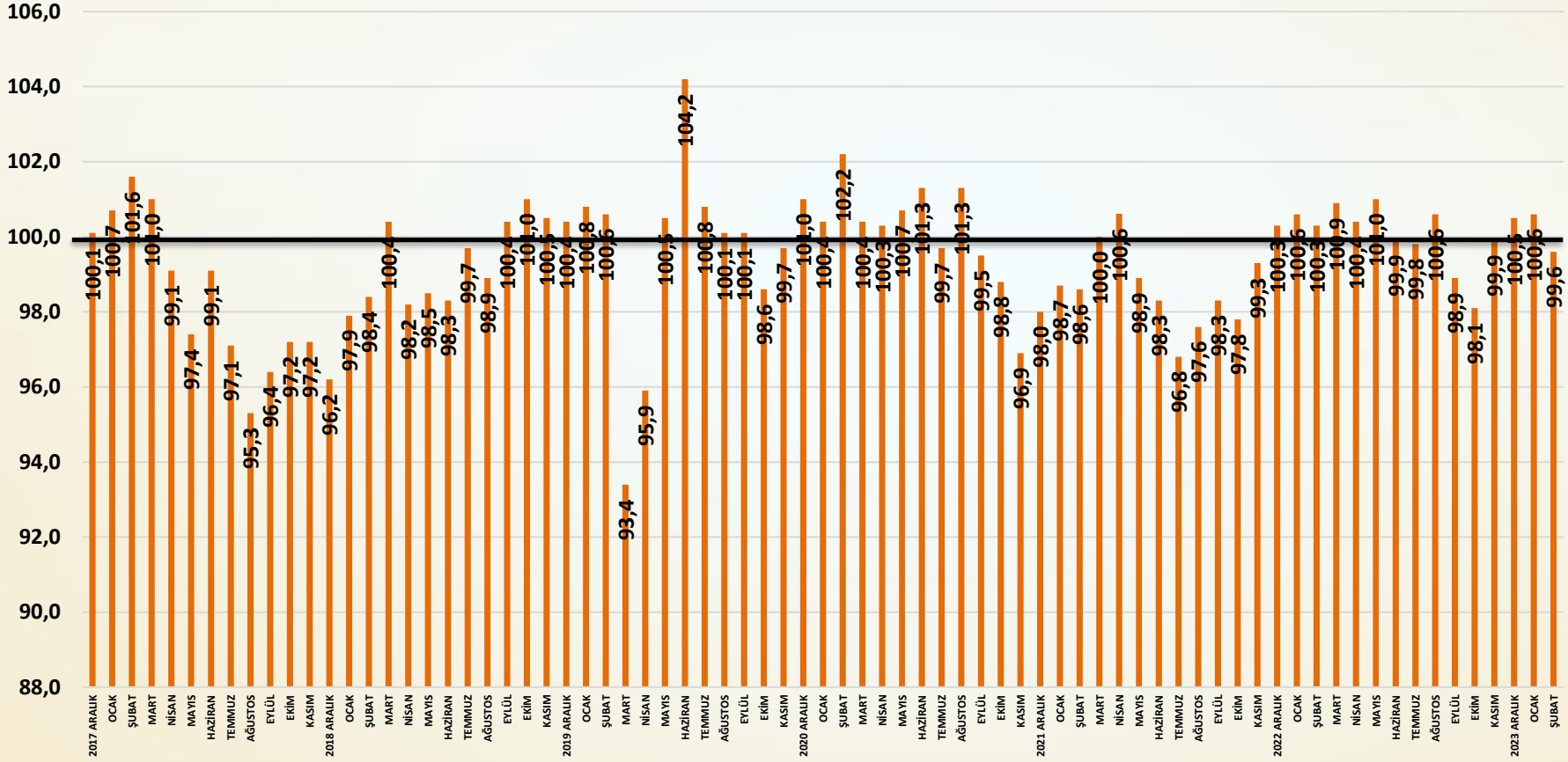
SAYI-111 ŞUBAT 2024

İNŞAAT MALZEMESİ SANAYİ BEKLENTİ ENDEKSİ

BEKLENTİ ENDEKSİ AĞUSTOS 2013=100



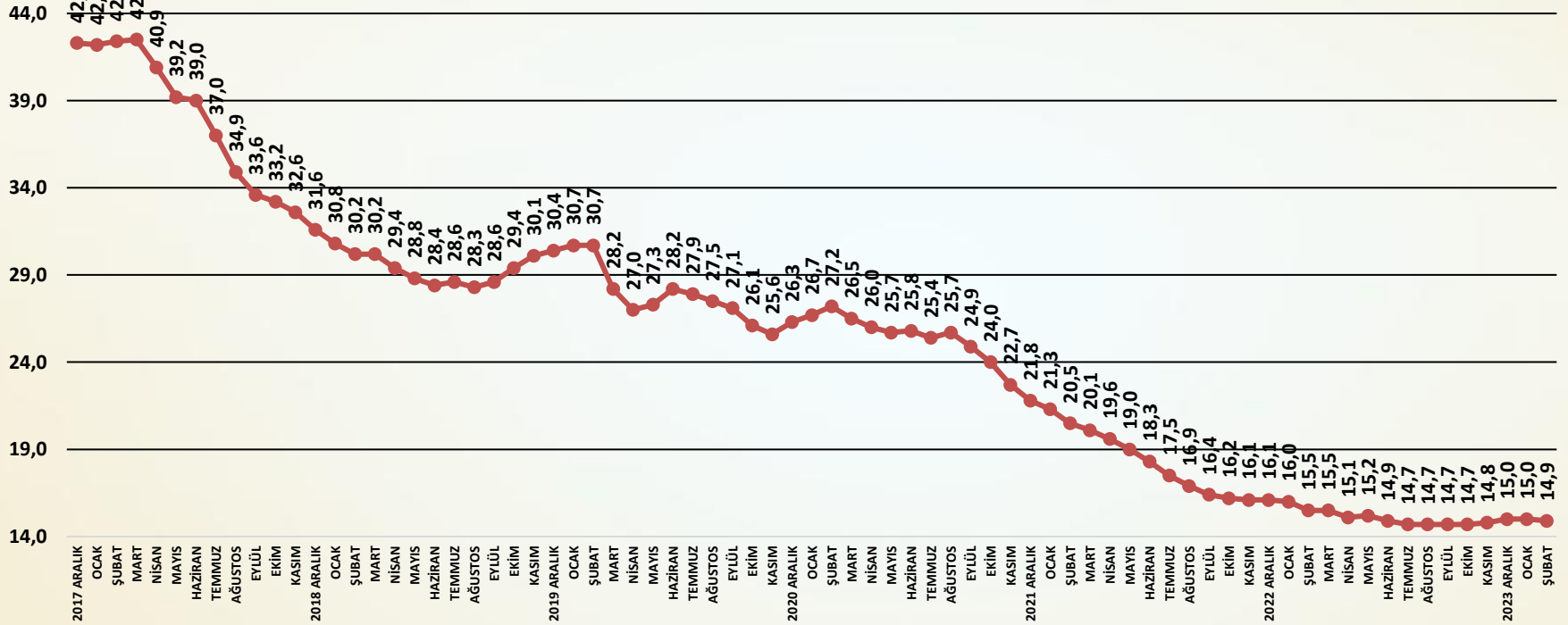
AYLIK BEKLENTİ ENDEKSİ PUANLARI



Beklenti Endeksi Değerlendirme

- ❑ Beklenti Endeksi yılın ikinci ayında sınırlı ölçüde gerilemiştir. Yıla artış ile başlayan Beklenti Endeksi şubat ayında bu kez sınırlı düşüş göstermiştir. Beklentileri yeni ekonomi politika uygulamaları ve küresel riskler ile alınan yurt içi ve yurt dışı siparişler şekillendirmektedir. Şubat ayında ekonomiye olan beklenti azalmıştır. Yurt içi ve yurt dışı siparişlerde ise sınırlı artışlar yaşanmıştır.
- ❑ Beklenti Endeksi şubat ayında bir önceki aya göre **0,27** puan azalmıştır. Beklenti Endeksi **57,67** puana inmiştir. Şubat ayında dövize yönelik önemli bir talep oluşmuştur. Enflasyon beklentilerin üzerinde artmıştır. Ekonomiye ilişkin beklentiler zayıflamıştır. Alınan yurt içi siparişler ve ihracat siparişleri ise sınırlı ölçüde artarak beklentileri olumlu yönde desteklemiştir. Yerel seçimler sonrasına ilişkin belirsizlikler de beklentileri sınırlamıştır.
- ❑ Türkiye ekonomisine ilişkin beklentiler şubat ayında sınırlı ölçüde azalmıştır. Ekonomide yerel seçimler sonrasına ilişkin ortaya çıkan birçok senaryo beklentileri olumsuz etkilemiştir.
- ❑ Önümüzdeki üç aya ilişkin alınan yurt içi siparişlerde çok sınırlı artış gerçekleşmiştir.
- ❑ Önümüzdeki üç aya ilişkin alınan ihracat siparişleri şubat itibarıyla beş ay sonra yeniden artmıştır.
- ❑ Önümüzdeki üç ayın üretim, yatırım ve istihdam beklentileri ise şubat ayında bir önceki aya göre artışlar göstermiştir. Üretim beklentileri toparlanmaya devam etmektedir.
- ❑ Yerel seçimler öncesi beklentilerin durağan kalması beklenmektedir. Küresel jeopolitik riskler ise farklı etkilere neden olabilecektir.

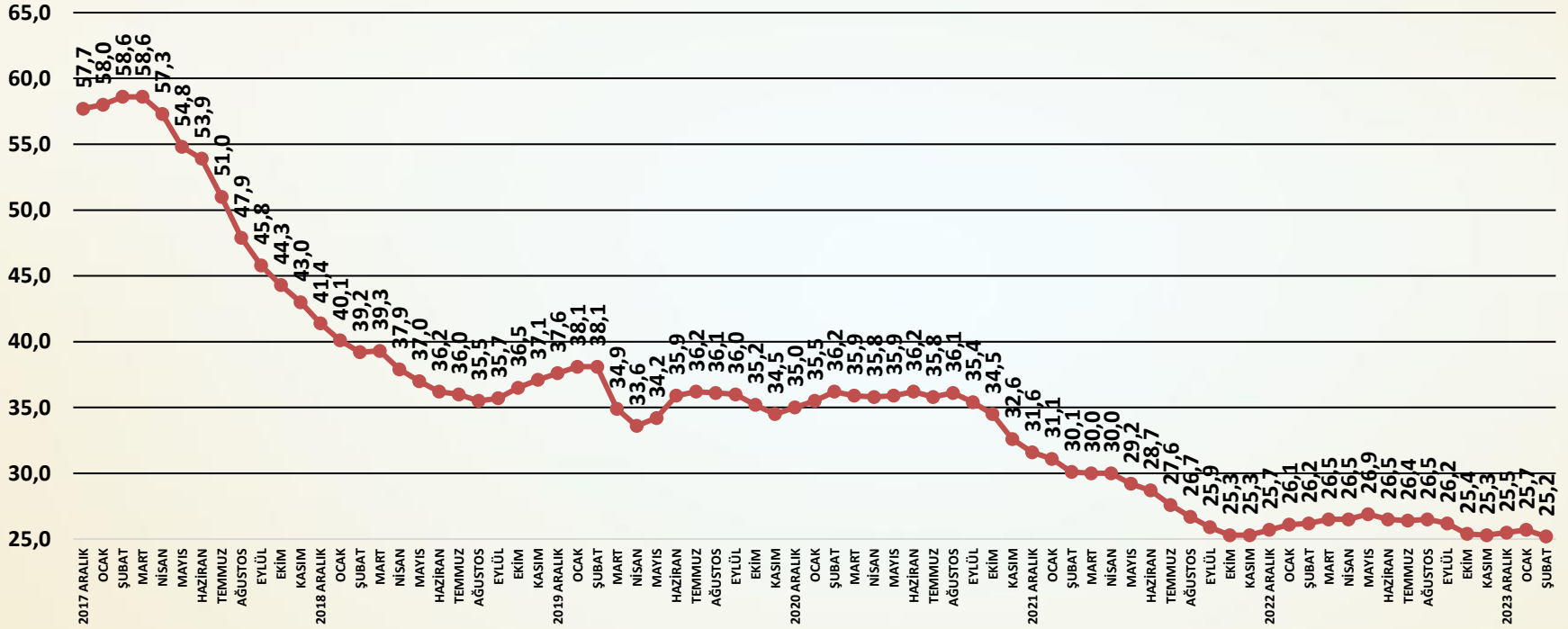
TÜRKİYE EKONOMİSİNE İLİŞKİN ÜÇ AYLIK BEKLENTİ ENDEKSİ AĞUSTOS 2013=100



SORU: Önümüzdeki üç ay için, Türkiye ekonomisine ilişkin görüşleriniz bir önceki aydaki görüşlerinize göre nasıl değişti?

Türkiye ekonomisine ilişkin beklentiler şubat ayında çok sınırlı ölçüde gerilemiştir.

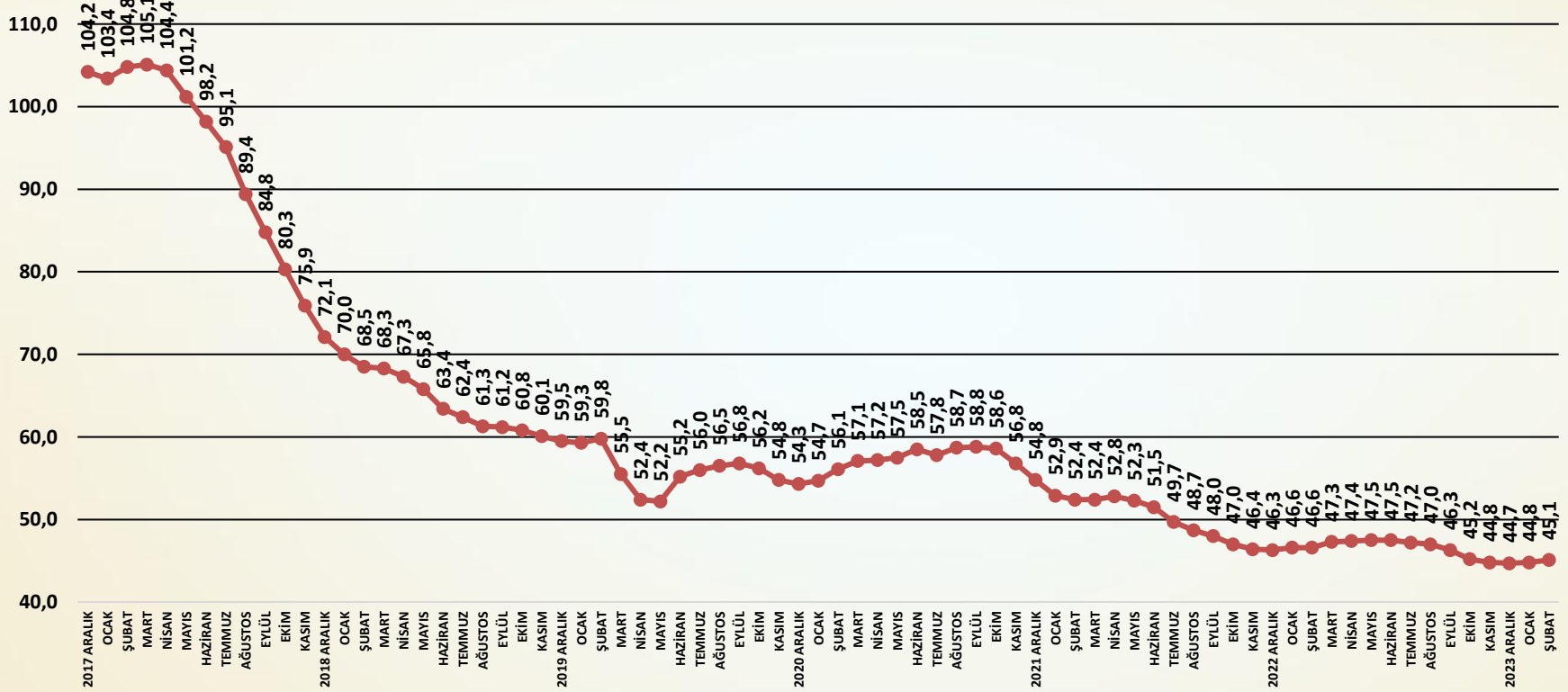
İNŞAAT MALZEMESİ SANAYİNE İLİŞKİN ÜÇ AYLIK BEKLENTİ ENDEKSİ AĞUSTOS 2013=100



SORU: Önümüzdeki üç ay için, faaliyet gösterdiğiniz inşaat malzemesi sektörüne ilişkin görüşleriniz bir önceki aydaki görüşlerinize göre nasıl değişti?

İnşaat malzemesi sanayi beklentileri şubat ayında sınırlı ölçüde düşmüştür.

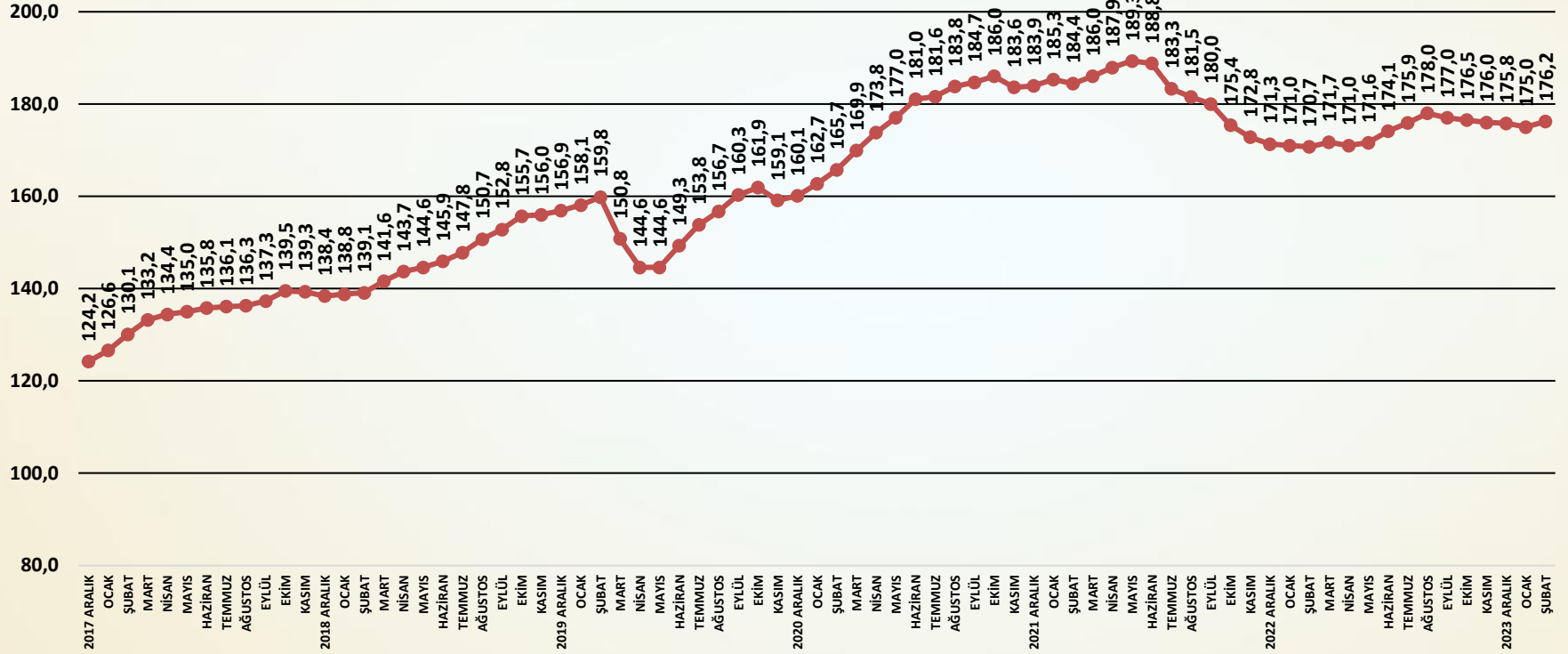
ÖNÜMÜZDEKİ ÜÇ AYA İLİŞKİN ALINAN YURTIÇİ SİPARİŞLER ENDEKSİ AĞUSTOS 2013=100



SORU: Önümüzdeki üç aya ilişkin alınan yurt içi siparişleriniz geçen aya göre nasıl

Alınan yurt içi siparişleri şubat ayında sınırlı artış göstermiştir.

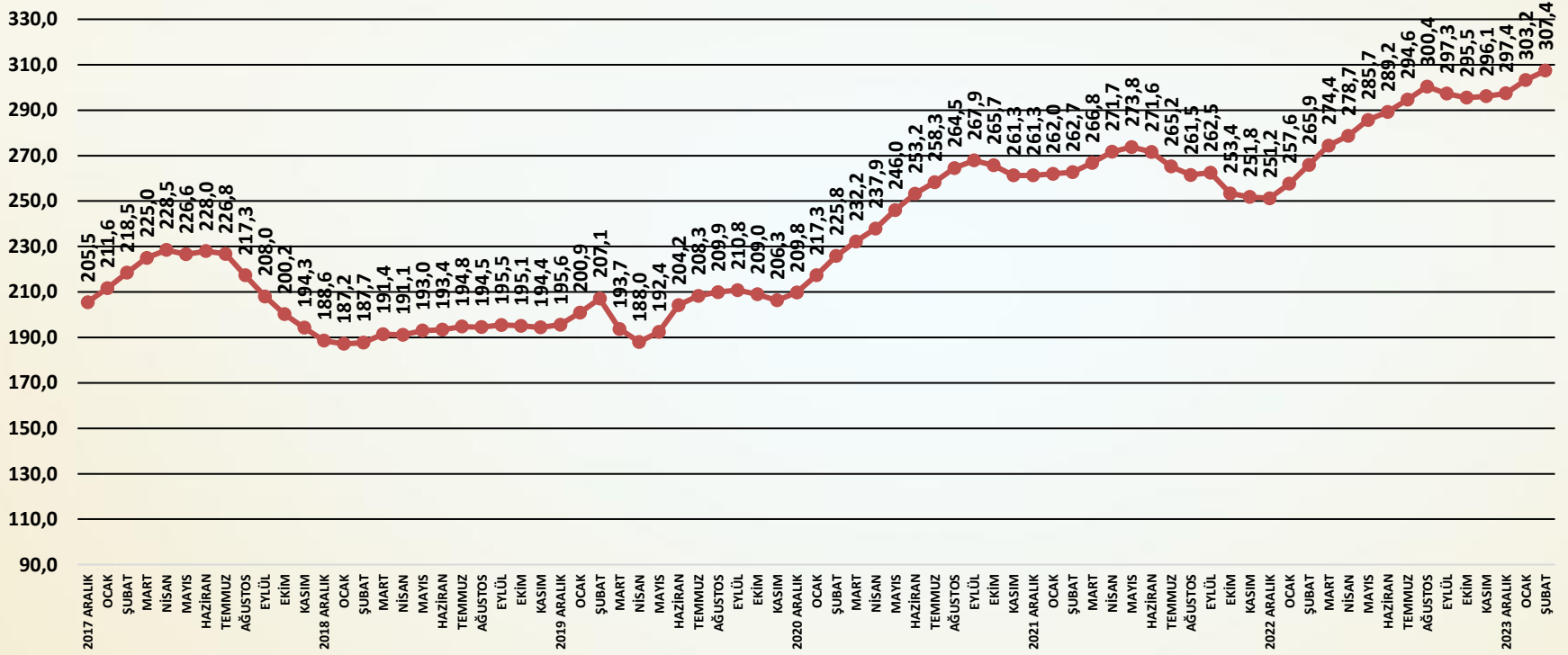
ÖNÜMÜZDEKİ ÜÇ AYA İLİŞKİN ALINAN İHRACAT SİPARİŞLERİ ENDEKSİ AĞUSTOS 2013=100



SORU: Önümüzdeki üç aya ilişkin alınan ihracat siparişleriniz geçen aya göre nasıl değişti?

Alınan ihracat siparişleri şubat ayında artış göstermiştir.

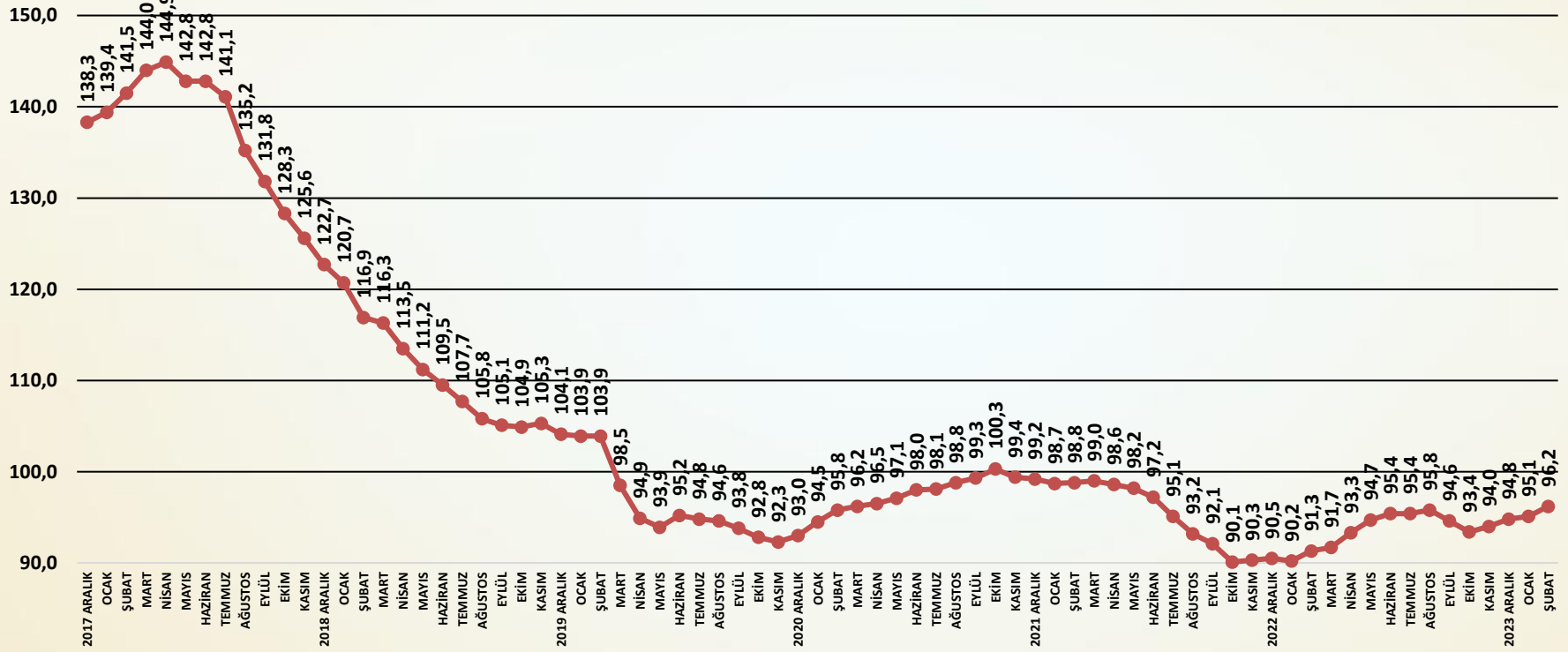
ÖNÜMÜZDEKİ ÜÇ AYA İLİŞKİN ÜRETİM BEKLENTİSİ ENDEKSİ AĞUSTOS 2013=100



SORU: Önümüzdeki üç aya ilişkin üretimdeki beklentiniz geçen aya göre nasıl değişti?

Önümüzdeki üç aya ilişkin üretim beklentileri şubat ayında önemli ölçüde artmıştır.

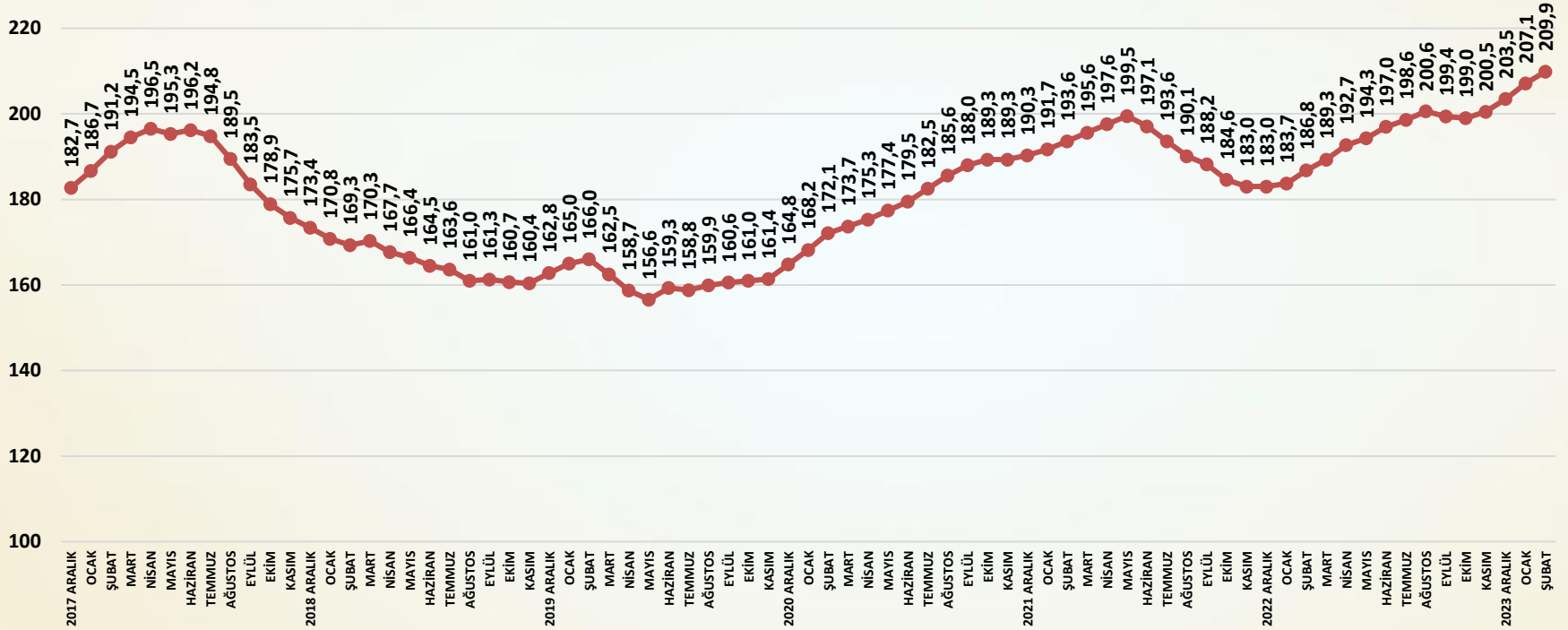
ÖNÜMÜZDEKİ ÜÇ AYA İLİŞKİN YATIRIM BEKLENTİSİ ENDEKSİ AĞUSTOS 2013=100



SORU: Önümüzdeki üç aya ilişkin yeni üretim kapasitesi yatırımlarındaki beklentiniz geçen aya göre nasıl değişti?

Yatırım beklentileri şubat ayında artış göstermiştir.

ÖNÜMÜZDEKİ ÜÇ AYA İLİŞKİN İSTİHDAM BEKLENTİSİ ENDEKSİ AĞUSTOS 2013=100



SORU: Önümüzdeki üç aya ilişkin istihdam beklentiniz geçen aya göre nasıl değişti?

İstihdam beklentileri şubat ayında da yükselmiştir.

İnşaat malzemesi sanayi endekslerinin amacı;

Türkiye ekonomisinde ve imalat sanayinde üretim, yatırım, istihdam ve ihracat alanlarında çok önemli bir pay alan inşaat malzemesi sanayisindeki;

- Gelişmeleri ve beklentileri yakından izlemek,
- Gelişme ve beklentileri endeksler temelinde düzenlemek,
- Gelişme ve beklentileri öncelikle sektör temsilcileriyle, sonrasında sektörün tüm paydaşları ve ekonomi yönetimiyle ve nihayet kamuoyu ile paylaşmak,
- Böylece sektörün içindeki ve dışındaki tüm aktörler için yol gösterici nitelikte, sürekli ve düzenli bir bilgi seti yaratmaktır.

- ❑ Endeksler için veriler, firmalar ile yapılacak anketler ile toplanmaktadır. Firmalar sektörün genelini önemli ölçüde yansıtan 22 alt sektörden seçilmiş olan 100 firmadır ve anket her ay aynı 100 firma ile yapılmaktadır.
- ❑ Anket ile firmalara üç alt endeks için sorular yöneltilmektedir. Her bir alt endeks için farklı sorular sorulmaktadır. Faaliyet endeksi için 11, güven endeksi için 6, ve beklenti endeksi için 7 soru sorulmaktadır.
- ❑ Sorulara verilen cevaplar içinden aynı kaldı veya değişmedi yanıtları çıkarılmakta, arttı ile azaldı, artacak ile azalacak ve daha iyimserim ile daha kötümserim arasındaki sayısal farklar (artı veya eksi) 10'a bölünerek 100 rakamına eklenmekte veya çıkarılmaktadır.
- ❑ Böylece her ay için bir önceki aya göre soruların cevaplarından üretilen puanlar 90 ile 110 arasında değerler almaktadır.

- ❑ Her alt endeks için sorulan soruların aylık puanları ile çalışmanın başladığı 2013 Ağustos ayı 100 olmak üzere zincir endeksler oluşturulmaktadır. Böylece soru bazında endeksler üretilmektedir.
- ❑ Alt endeksler için ise; öncelikle sorulan sorular sanayi için taşıdıkları önem ağırlıklarına göre ağırlıklandırılmakta, ağırlık puanları toplanmakta ve her ay için alt endeks puanları hesaplanmaktadır.
- ❑ Alt endeksler için daha sonra her ay hesaplanan alt endeks puanları ile çalışmanın başladığı 2013 Ağustos ayı 100 olmak üzere zincir endeksler oluşturulmaktadır. Böylece alt endeksler üretilmektedir.
- ❑ Bileşik endeks ise üç alt endeksin puanlarının ağırlıklandırılması ile hesaplanmaktadır. Önce aylık puanlar hesaplanmakta ve daha sonra yine bu puanlar aracılığı ile 2013 Ağustos ayı 100 olmak üzere bileşik endeks üretilmektedir.

ENDEKSİ HAZIRLAYAN KURUM

ECONOMY AND STRATEGY CONSULTANCY SERVICES



ESDH

EKONOMİ VE STRATEJİ DANIŞMANLIK HİZMETLERİ

EKONOMİ VE STRATEJİ DANIŞMANLIK HİZMETLERİ

SERGÜL SOKAK, SARAL SİTESİ C.BLOK D.10
GAYRETTEPE-BEŞİKTAŞ İSTANBUL, TEL 0212 352 87 95

www.esdh.com.tr